

嵩县育英实验幼儿园  
地块土壤污染状况调查报告

嵩县育英实验幼儿园地块土壤污染状况调查报告

委托单位：嵩县第三实验幼儿园

编制单位：河南松青环保科技有限公司

2023 年 3 月

项目名称：嵩县育英实验幼儿园地块土壤污染状况调查报告（第一阶段）

建设单位：嵩县第三实验幼儿园

编制单位：河南松青环保科技有限公司

项目负责人：秦奥琳

主要编制人员：秦奥琳、何昊

审 核：董云雷

嵩县育英实验幼儿园地块土壤污染状况调查报告

姓名	主要职责	负责内容	签名
秦奥琳	项目负责人	资料收集、现场踏勘和人员访谈、结果与分析、结论和建议、附件	秦奥琳
何昊	报告编制	前言、概述、场地概况	何昊
董云雷	报告审核	报告审核	董云雷

# 目 录

第一章 前言 .....	1
第二章 概述 .....	3
2.1 调查的目的和原则 .....	3
2.2 调查范围 .....	4
2.3 调查依据 .....	8
2.4 调查方法 .....	9
第三章 场地概况 .....	15
3.1 区域自然环境概况 .....	15
3.2 周边敏感目标 .....	19
3.3 地块的现状和历史 .....	22
3.4 相邻地块的现状和历史 .....	30
3.5 地块利用规划 .....	33
第四章 资料分析 .....	34
4.1 政府和权威机构资料收集和分析 .....	34
4.2 地块资料收集和分析 .....	34
4.3 其他资料收集和分析 .....	35
第五章 现场踏勘和人员访谈 .....	37
5.1 有毒有害物质的储存、使用和处置情况分析 .....	38
5.2 各类槽罐内的物质和泄漏评价 .....	39
5.3 固体废物和危险废物的处理评价 .....	39
5.4 与污染物迁移相关的环境因素分析 .....	39
5.5 人员访谈与资料收集、现场踏勘一致性分析 .....	40
第六章 结果与分析 .....	43
6.1 调查结果 .....	43
6.2 不确定性分析 .....	44
第七章 结论和建议 .....	49
7.1 结论 .....	49
7.2 建议 .....	50

附件：

附件 1 证明材料

附件 2 委托书

附件 3 人员访谈表

附件 4 事业单位法人证书

附件 5 项目建设用地规划许可证

附件 6 编制单位营业执照

附件 7 申请人承诺书

附件 8 报告出具单位承诺书

附件 9 快检记录表

附件 10 建设用地土壤污染状况调查报告审核记录表

青县育英实验幼儿园地块土壤污染状况调查报告



# 第一章 前言

嵩县育英实验幼儿园地块位于洛阳市嵩县伊东新区石磊东街碧桂园小区对面、县民政局和森林公安办公区之间，地块东侧隔石磊东街为碧桂园小区，西侧为丰源名邸，南侧为嵩县民政局，北侧为森林公安。2021 年以前该地块一直作为耕地使用，空地占地面积为 5988.96m<sup>2</sup>，目前，该地块已被批准用于建设嵩县育英实验幼儿园，且已取得建设用地规划许可证。

嵩县育英实验幼儿园建成后，嵩县第三实验幼儿园将整体搬迁至此，故嵩县育英实验幼儿园与嵩县第三实验幼儿园属于同一所学校（证明材料见附件 1）。

根据《中华人民共和国土壤污染防治法》、《中华人民共和国土地管理实施条例》、《关于贯彻落实土壤污染防治法推动解决突出土壤污染问题的实施意见》（环办土壤〔2019〕47 号）及“十四五”有关规划要求，用途变更为“一住两公”（住宅、公共管理与公共服务）的地块，变更前应当按照规定进行土壤污染状况调查。此次土壤污染调查为嵩县育英实验幼儿园地块的土壤污染状况调查。

我公司(河南松青环保科技有限公司)受嵩县第三实验幼儿园委托，承担嵩县育英实验幼儿园地块第一阶段土壤污染状况调查工作，根据地块实际情况，对嵩县育英实验幼儿园地块开展土壤污染状况调查工作。根据《建设用地土壤污染状况调查技术导则》(HJ25.1-2019)，土壤污染状况调查分阶段开展。其中，第一阶段土壤污染状况调查是以资料收集、现场踏勘和人员访谈为主的污染识别阶段，原则上可不

进行现场采样分析。若第一阶段调查确认地块内及周围区域当前和历史上均无可能的污染源，则认为地块为无污染地块，第一阶段调查工作结束，无需开展第二阶段土壤污染状况调查。

接受委托后，河南松青环保科技有限公司组织专业技术人员成立项目团队，按照《建设用地土壤污染状况调查技术导则》(HJ25.1-2019)等场地环境调查相关技术规范要求，对嵩县育英实验幼儿园地块进行了多次现场踏勘和人员访谈，并收集相关技术资料。在现场踏勘、人员访谈、资料审阅与分析的基础上，参照场地环境调查相关技术规范，河南松青环保科技有限公司编制了《嵩县育英实验幼儿园地块土壤污染状况调查报告》。

本次调查认为该地块不属于污染地块，无人居健康风险，满足建设用地要求，第一阶段土壤污染状况调查工作可以结束，无需开展第二阶段调查。

## 第二章 概述

### 2.1 调查的目的和原则

#### 2.1.1 调查的目的

(1) 在查阅资料，整合信息的基础上进行调查，逐步减少调查的不确定性。

(2) 明确土壤环境质量，避免场地遗留污染物造成环境污染和经济损失，保障人群健康和环境质量安全。

(3) 确认地块内及周围区域可能的污染源及环境状况，明确是否需要进行第二阶段土壤污染状况调查。

#### 2.1.2 基本原则

##### (1) 针对性原则

针对地块的特征和潜在污染物特性，进行污染物浓度和空间分布调查，为地块的环境管理提供依据。

##### (2) 规范性原则

采用程序化和系统化的方式规范土壤污染状况调查过程，保证调查过程的科学性和客观性。

##### (3) 可操作性原则

综合考虑调查方法、时间和经费等因素，结合当前科技发展和专业技术水平，使调查过程切实可行。

## 2.2 调查范围

嵩县育英实验幼儿园地块位于洛阳市嵩县伊东新区石磊东街碧桂园小区对面、县民政局和森林公安办公区之间，中心坐标为东经  $112^{\circ}5'48.94''$ ，北纬  $34^{\circ}7'4.53''$ 。总用地面积为  $5988.96\text{m}^2$ ，地块东侧隔石磊东街为碧桂园小区，西侧为丰源名邸，南侧为嵩县民政局，北侧为森林公安。本次针对该地块范围内及地块周边范围（周边  $1\text{km}$ ）进行调查。调查地块位置见图 2-1，勘测定界图见图 2-2，调查地块范围见图 2-3，拐点坐标见表 2-1。



图 2-1 地理位置图

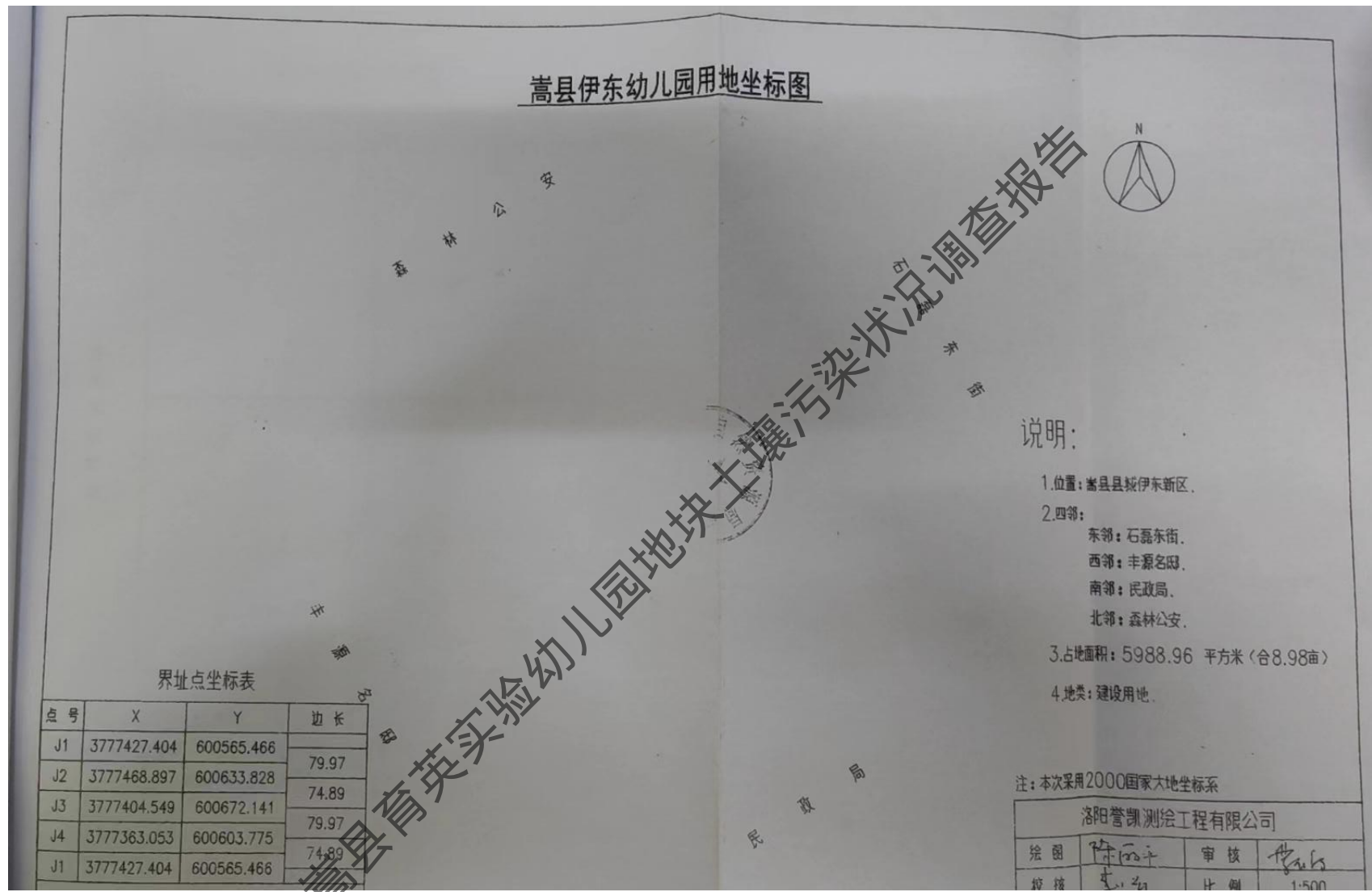


图 2-2 地块用地坐标图





图 2-3 调查地块范围图

表 2-1 嵩县育英实验幼儿园地块用地坐标表

点号	2000 国家大地坐标系	
	X	Y
J1	3777427.404	600565.466
J2	3777468.897	600633.828
J3	3777404.549	600672.141
J4	3777363.775	600603.775
J1	3777427.404	600565.466

## 2.3 调查依据

### 2.3.1 法律、法规、规章及规范性文件

- (1) 《中华人民共和国环境保护法》（2015 年 1 月 1 日施行）；
- (2) 《中华人民共和国土壤污染防治法》（2019 年 1 月 1 日施行）；
- (3) 《中华人民共和国水污染防治法》（2018 年 1 月 1 日施行）；
- (4) 《中华人民共和国固体废物污染环境防治法》（2020 年 9 月 1 日施行）；
- (5) 《中华人民共和国土地管理法实施条例》（2021 年 9 月 1 日施行）；
- (6) 《关于印发<建设用地土壤环境调查评估技术指南>的公告》（环境保护部令〔2017〕第 72 号）；
- (7) 《污染地块土壤环境管理办法（试行）》（环境保护部令 第 42 号，2017 年 7 月 1 日起施行）；



(8) 关于印发《建设用地土壤污染状况调查、风险评估、风险管控及修复效果评估报告评审指南》的通知（环办土壤〔2019〕63号）；

(9) 《关于贯彻落实土壤污染防治法推动解决突出土壤污染问题的实施意见》（环办土壤〔2019〕47号）。

### 2.3.2 相关标准、导则规范及其他相关资料

(1) 《建设用地土壤污染状况调查技术导则》（HJ25.1-2019）；

(2) 《建设用地土壤污染风险管控和修复监测技术导则》（HJ25.2-2019）。

(3) 《土壤环境质量 建设用地土壤污染风险管控标准（试行）》（GB36600-2018）。

## 2.4 调查方法

### 2.4.1 调查方法和工作内容

本次调查主要按照《建设用地土壤污染状况调查技术导则》（HJ25.1-2019）相关要求，主要工作内容如下：

(1) 资料收集分析、现场踏勘和人员访谈

通过资料收集分析、现场踏勘和人员访谈，了解地块背景、历史使用情况、未来规划、周边环境信息（包括地形地貌、水文地质等），排查疑似污染源，当调查地块与相邻地块存在相互污染的可能时，须调查相邻地块的相关记录和资料。

(2) 初步结果分析

根据初步资料收集、现场踏勘等调查结果，分析确认地块内及相邻地块可能的污染源及环境状况，明确是否需要进行第二阶段土壤污染状况调查。

### (3) 编制土壤环境状况初步调查报告

按照规范格式编制初步调查报告，汇总本阶段所有工作内容，针对调查过程与结果进行分析、总结和评价，最后提出结论与建议。

## 2.4.2 技术路线

根据《建设用地土壤污染状况调查技术导则》（HJ25.1-2019）相关技术规范，土壤污染状况调查包含三个不同的阶段。土壤污染状况调查是否需要从前一个阶段进入到下一个阶段，主要取决于场地污染状况以及相关方的要求。本次土壤污染状况环境调查主要为第一阶段——资料收集、现场踏勘和人员访谈为主的污染识别阶段。

技术路线见图 2-4（红线框内为本次工作内容）。

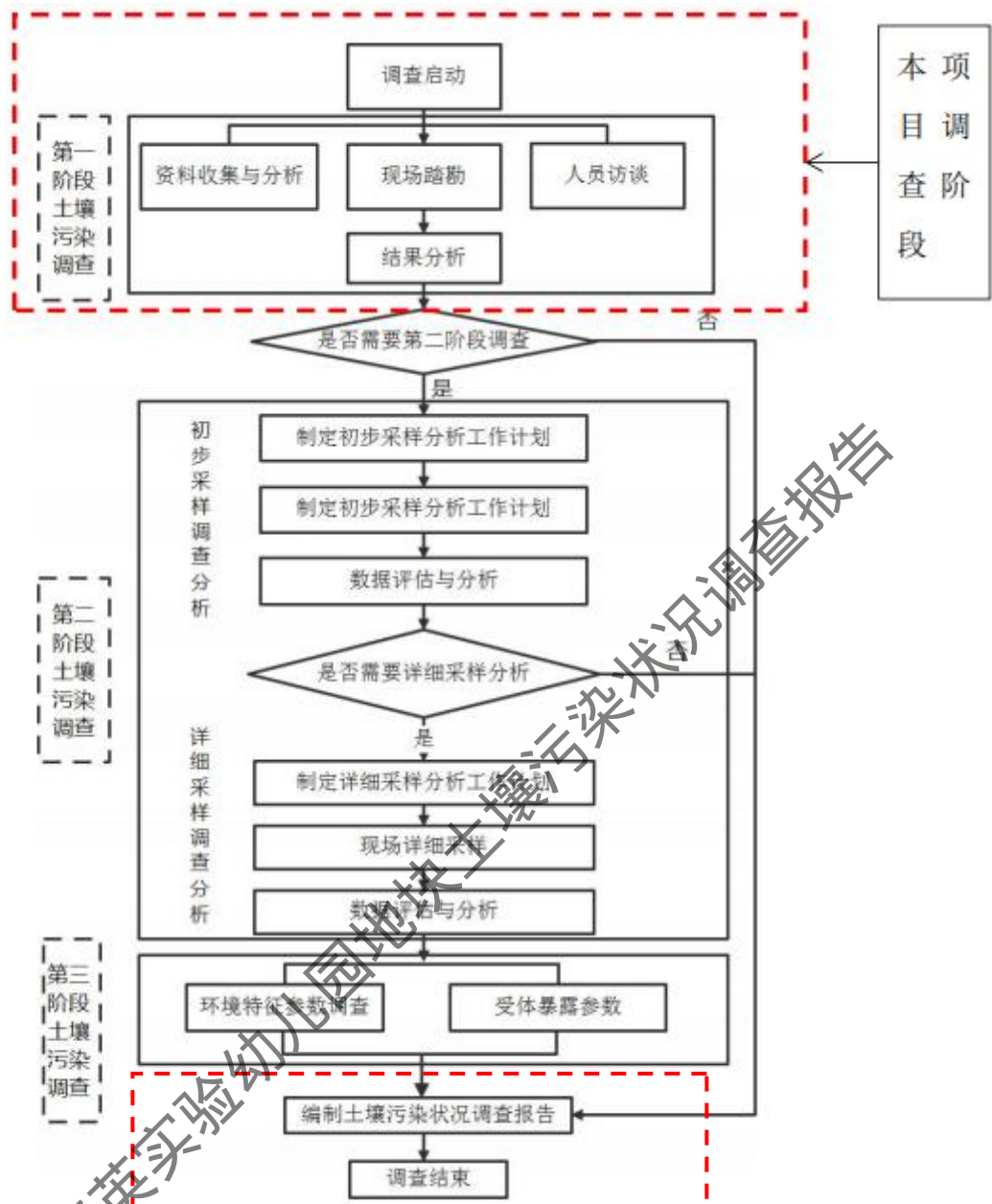


图 2-4 技术路线

第一阶段调查以资料收集与分析、现场踏勘和人员访谈为主，了解场地当前和历史主要行业生产情况、污染物产生及处理情况。第一阶段主要完成以下内容：

#### （1）资料的收集主要包括：

主要包括：地块利用变迁资料、地块环境资料、地块相关记录、有关政府文件、以及地块所在区域的自然和社会信息。当调查地块与

相邻地块存在相互污染的可能时，须调查相邻地块的相关记录和资料。

①地块利用变迁资料包括：

用来辨识地块及其相邻地块的开发及活动状况的航片或卫星图片，地块的土地使用和规划资料，其它有助于评价地块污染的历史资料，如土地登记信息资料等。地块利用变迁过程中的地块内建筑、设施、工艺流程和生产污染等的变化情况。

②地块环境资料包括：地块土壤及地下水污染记录、地块危险废物堆放记录以及地块与自然保护区和水源地保护区等的位置关系等。

③地块相关记录包括：产品、原辅材料及中间体清单、平面布置图、工艺流程图、地下管线图、化学品储存及使用清单、泄漏记录、废物管理记录、地上及地下储罐清单、环境监测数据、环境影响报告书或表、环境审计报告和地勘报告等。

④由政府机关和权威机构所保存和发布的环境资料，如区域环境保护规划、环境质量公告、企业在政府部门相关环境备案和批复以及生态和水源保护区规划等。

⑤地块所在区域的自然和社会信息包括：自然信息包括地理位置图、地形、地貌、土壤、水文、地质和气象资料等；社会信息包括人口密度和分布，敏感目标分布，及土地利用方式，区域所在地的经济现状和发展规划，相关的国家和地方的政策、法规与标准，以及当地地方性疾病统计信息等。

(2) 现场踏勘主要包括：

现场踏勘的主要内容包括：地块的现状与历史情况，相邻地块的现状与历史情况，周围区域的现状与历史情况，区域的地质、水文地质和地形的描述等。

①地块现状与历史情况：可能造成土壤和地下水污染的物质的使用、生产、贮存，三废处理与排放以及泄漏状况，地块过去使用中留下的可能造成土壤和地下水污染的异常迹象，如罐、槽泄漏以及废物临时堆放污染痕迹。

②相邻地块的现状与历史情况：相邻地块的使用现况与污染源，以及过去使用中留下的可能造成土壤和地下水污染的异常迹象，如罐、槽泄漏以及废物临时堆放污染痕迹。

③周围区域的现状与历史情况：对于周围区域目前或过去土地利用的类型，如住宅、商店和工厂等，应尽可能观察和记录；周围区域的废弃和正在使用的各类井，如水井等；污水处理和排放系统；化学品和废弃物的储存和处置设施；地面上的沟、河、池；地表水体、雨水排放和径流以及道路和公用设施。

④地质、水文地质和地形的描述：地块及其周围区域的地质、水文地质与地形应观察、记录，并加以分析，以协助判断周围污染物是否会迁移到调查地块，以及地块内污染物是否会迁移到地下水和地块之外。

### （3）人员访谈主要包括：

#### ①访谈内容

应包括资料收集和现场踏勘所涉及的疑问,以及信息补充和已有资料的考证。

## ②访谈对象

受访者为地块现状或历史的知情人,应包括:地块管理机构和地方政府的官员,环境保护行政主管部门的官员,地块过去和现在各阶段的使用者,以及地块所在地或熟悉地块的第三方,如相邻地块的工作人员和附近的居民。

## ③访谈方法

可采取当面交流、电话交流、电子或书面调查表等方式进行。

## ④内容整理

应对访谈内容进行整理,并对照已有资料,对其中可疑处和不完善处进行核实和补充,作为调查报告的附件。

## 第三章 场地概况

### 3.1 区域自然环境概况

#### 3.1.1 地理位置

洛阳市地处九州腹地，东经  $112^{\circ}16' \sim 112^{\circ}37'$ ，北纬  $34^{\circ}32' \sim 34^{\circ}45'$ ，位于中国第二阶梯与第三阶梯交界带，欧亚大陆桥东段，东西长约 179 公里，南北宽约 168 公里。横跨黄河中游南北两岸，东邻郑州，西接三门峡，北跨黄河与焦作接壤，南与平顶山、南阳相连。

嵩县位于河南省西部伏牛山北麓的熊耳山、外方山之间，地处东经  $111^{\circ}24' \sim 112^{\circ}22'$ ，北纬  $33^{\circ}35' \sim 35^{\circ}21'$  之间，洛阳市西南方向。县城距古都洛阳 80 公里，东与汝阳、鲁山接壤，西与栾川、洛宁毗邻，南与西峡、内乡、南召相依，北与伊川、宜阳相连，南北长 86 公里，东西宽 62 公里，全县总面积 3008 平方公里，其中平川占 0.5%，丘陵占 4.5%，山区占 95%，故有“九山半城关镇为嵩县县城所在地，南临纸房镇，西接何村、德亭乡，东北连库区乡、大坪乡，西北依宜阳县，总面积 100.8 平方公里。

本次调查的场地位于洛阳市嵩县伊东新区。具体位置详见图 2-1。

#### 3.1.2 地形地貌

嵩县山岭连绵，地势由西南向东北倾斜，地形复杂多样，其中深山区占 95%，浅山丘陵区占 4.5%，平川区占 0.5%，境内有伏牛山、外方山、熊耳山三大山系，呈西南、东北及东南、西北走势，海拔

1000~1600 米的山峰有 700 余座，县境内最高处为白云山的主峰玉皇顶，海拔 2216 米。境内伊河、汝河、白河三条河流分别注入黄河、淮河、长江，一县跨三域，为全国之最。土壤与生物山地地质构造大部为花岗岩体，土壤多为棕壤土，丘陵区为第四纪黄土，河川区为第四纪粘土沉积物，土壤为潮土。

### 3.1.3 气候气象

嵩县属于中纬度半湿润易旱气候类型区，大部分地区为暖温带季风气候，四季分明。光照充足，雨量适中，但时空分布不均，全年降水春季占 20.5%，夏季占 50.8%，秋季占 23.9%，冬季占 4.8%。年平均日照时数 2296 小时，日照率 52%，太阳辐射总量 117 千卡/平方厘米，有效辐射量 58 千卡/平方厘米。年平均气温 14℃。极端最高气温和最低气温分别为 43.6℃和-19.1℃。年平均降雨量 700mm，多集中在七、八、九三个月。年平均蒸发量 1598mm，出现干旱年份的频率为 50%。主导风向为东南风，其次为东北风和西北风，平均风速 3m/s，最大风速为 20m/s。

### 3.1.4 水文地质

#### (1) 地表水

嵩县境内主要河流有伊河、汝河、白河，分属黄河、淮河、长江三大流域。年平均水资源总量为 11 亿立方，其中地表径流 9 亿立方，地下水 0.5 亿立方，过境水可利用量 1.5 亿立方。县境内有水域面积 18 万亩，大、中、小型水库 50 余座。养殖水面 8 万亩。其中陆浑水



库总库容 13 亿立方米，可养殖水面 4.2 万亩，有可供鱼类采食的饵料生物 4 大类 72 种，平均水温 15 摄氏度，是发展淡水养鱼的理想基地。

伊河，是中国黄河南岸支流洛河的支流之一，源于熊耳山南麓的栾川县陶湾镇，流经嵩县、伊川，蜿蜒于熊耳山南麓，伏牛山北麓，穿伊阙而入洛阳，东北至偃师注入洛河，与洛水汇合成伊洛河。全长 264.88 公里，流域面积 6100 多平方公里。在嵩县境，从栾川县潭头镇汤营村入境，沿外方山与熊耳山之间伊河嵩县段西南向西北流经嵩县的旧县、大章、德亭、何村、纸房、城关、库区、饭坡、田湖 9 乡镇 69 个村，在田湖镇千秋村出境（海拔 150 米），伊河出嵩境，入伊川。嵩县段河床总长 80 公里，流域面积 1731 平方公里，河床平均宽度 1500 米，常年有水，平均流量每秒 10 立方米，旱季最小流量每秒 1.1 立方米（1978 年 4 月），雨季最大流量每秒 4800 立方米（1982 年 7 月）。

## （2）地下水

嵩县地下水分为四种类型：松散岩类孔隙水、碎屑岩类裂隙—孔隙水、碳酸盐岩类裂隙—岩溶水、基岩裂隙水。

### ①松散岩类孔隙水

该含水层主要指全新统砂卵砾石层，主要分布与本区河谷阶地、盆地、山前洪积扇、洪积倾斜平原等地区。水位深埋 2~20m，单井涌水量 500~3000L/h，水化学类型为  $\text{HCO}_3\text{-Ca(Mg)}$ ，矿化度为 0.2~0.4g/L。

## ②碎屑岩类裂隙—孔隙水

主要赋存于三叠系、白垩系及新生界碎屑地层中。岩性主要为砂岩、粉砂岩、砾岩、砂砾岩等。三叠系、白垩系地层赋水性较差。第三系地层中孔隙、裂隙较为发育，其富水性较好，泉流量一般为0.01~1L/s。水化学类型为  $\text{HCO}_3\text{-Ca(Mg)}$ ，矿化度为 0.2~0.5g/L。

## ③碳酸盐裂隙—岩溶水

该类地下水含水岩组主要为元古界、中—上寒武系大理岩、灰岩等，岩溶发育程度不一，局部发育小型溶洞。水化学类型为  $\text{HCO}_3\text{-Ca(Mg)}$ ，矿化度为 0.2~0.5g/L。

## ④基岩裂隙水

该类地下水含水岩组主要为太古宇—中生时代各期岩浆岩及同时期变质岩。根据赋存特征及地下水赋存方式，可将其分为块状岩类裂隙水和层状岩类裂隙水。块状岩类裂隙水赋存与岩体的脉状、网状裂隙内；层状岩类裂隙水赋存于多层状的脆性岩类裂隙内。一般块状岩类较层状类富水性稍好。水化学类型主要为  $\text{HCO}_3\text{-Ca}$ ，泉流量一般为 0.01~1L/s。

嵩县地下水水质较好，矿化度小，全县地下水补给量为 2 亿  $\text{m}^3$ 。由于储水沟构造为沙砾石层，所以雨后地下水位高，旱期水位下降快。地下水分布不均匀，储水层多位于河川、沟川地带，位于此处的耕地大部分可以自流灌溉，而在盆地及渠尾水量不足地区地下水开采量仅 0.1 亿  $\text{m}^3/\text{a}$ 。

### 3.2 周边敏感目标

嵩县育英实验幼儿园地块位于洛阳市嵩县伊东新区石磊东街碧桂园小区对面、县民政局和森林公安办公区之间，总用地面积为5988.96m<sup>2</sup>，地块东侧隔石磊东街为碧桂园小区，西侧为丰源名邸，南侧为嵩县民政局，北侧为森林公安。

根据调查地块周边环境的现场踏勘，调查地块周边 1km 范围内敏感目标见图 3-1、图 3-2 和表 3-1。

表 3-1 调查地块周边 1km 范围内敏感目标一览表

序号	名称	方位	距离 (m)	备注
1	森林公安	西北	10	办公楼
2	丰源名邸	西	10	居民
3	山水宜家	西北	20	居民
4	嵩县民政局	东南	10	办公楼
5	嵩县碧桂园	东	105	居民
6	伊东水城	西北	187	居民
7	伊东左岸	西北	292	居民
8	金山水岸	北	167	居民
9	翠竹苑	东	330	居民
10	嵩县博物馆	东北	312	博物馆
11	黄金公寓	东北	400	居民
12	嵩县鹤鸣小学	西	204	学校
13	嵩县鹤鸣小区	西北	255	居民
14	万象中央花园	西南	266	居民
15	富地尚品	东南	215	学校
16	纸房镇高村	东	378	居民
17	纸房镇纸房村	南	400	居民
18	嵩县思源实验学校	西南	550	学校
19	嵩县人民医院新区医院	西	765	居民

20	银康花园	西	862	居民
21	嵩县水榭兰亭	西南	745	居民
22	伊河	西北	562	地表水

嵩县育英实验幼儿园地块土壤污染状况调查报告





图 3-1 调查地块周边敏感目标分布图





图 3-2 调查地块及四周敏感目标现状图（拍摄于 2023 年 3 月 10 日）

### 3.3 地块的现状和历史

#### 3.3.1 地块用地历史

调查地块位于洛阳市嵩县伊东新区石磊东街碧桂园小区对面、县民政局和森林公安办公区之间，总用地面积为 5988.96m<sup>2</sup>，地块东侧隔石磊东街为碧桂园小区，西侧为丰源名邸，南侧为嵩县民政局，北侧为森林公安。具体位置详见图 2-1。

从已知时间卫星图结合人员访谈，得知 2021 年以前，该地块一直作为空地，2021 年 11 月，该地块已出划拨给嵩县教育体育局用于建设嵩县育英实验幼儿园，且已取得建设用地规划许可证。

调查地块历史情况见下表。

表 3-2 调查地块历史情况一览表

起始时间	结束时间	地块情况
-	2021 年 11 月	空地
2021 年 10 月	至今	空地

本次调查地块卫星影像图及分析如下。

嵩县育英实验幼儿园地块土壤污染状况调查报告





历史影像时间：  
2013年3月2日

在人员访谈过程中对该卫星地图历史图片进行了询问调查，获取信息如下：项目区域在2013年3月及之前均为空地，其中空地面积为5988.96m<sup>2</sup>，不存在其他生产性企业及其他可能产生污染的企业。





历史影像时间：  
2015年7月28日

通过将2013年3月卫星地图历史图片与该历史图片对比分析，并结合人员访谈，在2013年3月~2015年7月时间段内，该地块未有大的变化，仍为空地，不存在其他生产性企业及其他可能产生污染的企业。





<p>历史影像时间： 2020 年 3 月 24 日</p>	<p>通过将 2015 年 7 月卫星地图历史图片与该历史图片对比分析，并结合人员访谈，在 2015 年 7 月至 2020 年 3 月，该地块未有大的变化，仍为空地，该地块历史上不存在其他生产性企业及其他可能产生污染的企业。</p>
------------------------------------	---





### 3.3.2 地块用地现状

经现场踏勘和走访调查，本地块一直为空地，无工业企业、固废堆存场所等排放有毒有害物质的污染源。为进一步说明地块内土壤的情况，此次对地块内的土壤进行重金属快检，因此，嵩县第三实验幼儿园委托洛阳市达峰环境检测有限公司于2023年3月14日对地块内6个点位的土壤进行重金属快检。本地块一直为空地且较为平整，因此本次监测点位的布设为：东、西、南、北四个角各一个了解周围建筑施工对本地块的影响，地块中间裸露地带和草地各一个进一步了解地块土壤情况，共设置6个监测点位。（具体点位位置见图3-3）

#### （1）监测内容

本次监测对地块重金属（砷（As）、镉（Cd）、铜（Cu）、铅（Pb）、汞（Hg）、镍（Ni））进行快速检测。

#### （2）监测结果

因地块一直为空地，周边无工业企业、固废堆存场所等排放有毒有害物质的污染源，故将监测点设在调查地块的东侧及西侧，根据检测结果可知，快检数据显示该地块土壤重金属未出现超标的情况，具体快速监测结果见下表。

表 3-4 重金属快检数据 单位：mg/kg

点位名称	采样深度	XRF 读数					
		砷（As）	镉（Cd）	铜（Cu）	铅（Pb）	汞（Hg）	镍（Ni）
1#	0-0.5m	7	ND	56	38	ND	37



2#	0-0.5m	5	ND	70	39	ND	56
3#	0-0.5m	7	ND	65	49	ND	44
4#	0-0.5m	7	ND	77	33	ND	65
5#	0-0.5m	8	ND	59	42	ND	63
6#	0-0.5m	6	ND	73	39	ND	55
土壤环境质量 建设用地 土壤污染风险管控标准 (试行)(GB36600-2018) 第一类用地筛选值		20	20	2000	400	8	150
达标情况		达标	达标	达标	达标	达标	达标
备注: ND 为未检出。XRF 最低检测限(mg/kg): As:2 Cd:4 Cu:4 Pb:4 Hg:1 Ni:5							

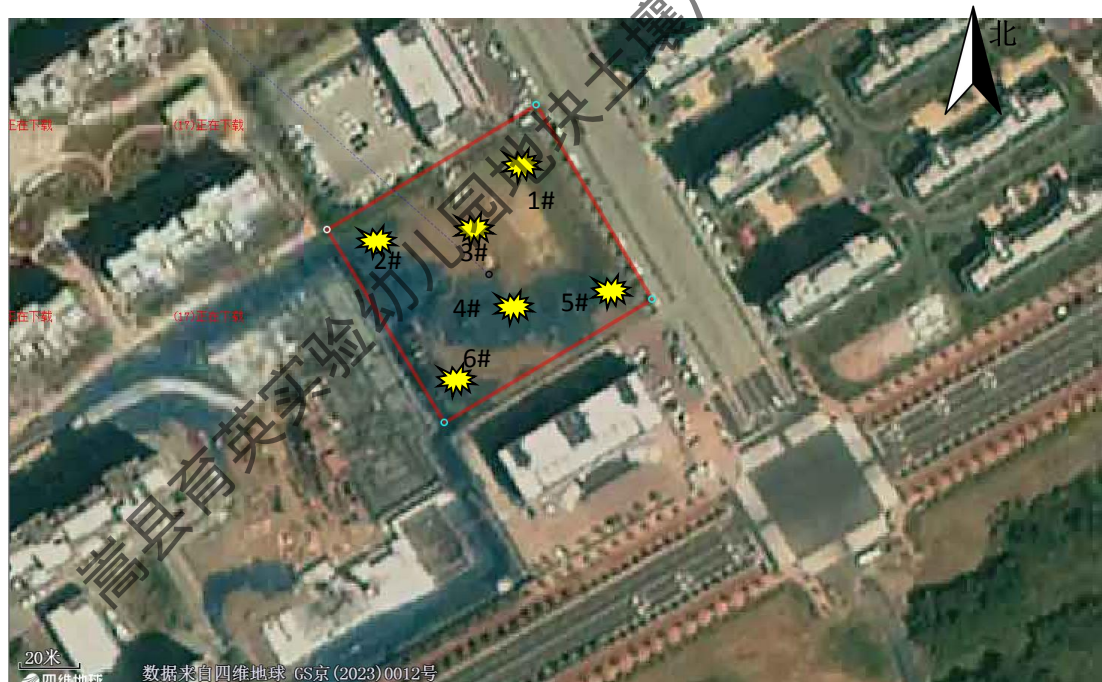


图 3-3 快检检测点位图

### 3.4 相邻地块的现状和历史

该调查地块位于洛阳市嵩县伊东新区石磊东街碧桂园小区对面、县民政局和森林公安办公区之间，总用地面积为 5988.96m<sup>2</sup>，地块东侧隔石磊东街为碧桂园小区，西侧为丰源名邸，南侧为嵩县民政局，北侧为森林公安。

根据调查地块周边环境的现场踏勘，查阅地块周边相邻地块卫星影像图，对相邻东侧地块的现状 & 历史分析如下。

调查地块东侧现状和历史



根据现场踏勘，结合人员访谈，同时查阅地块周边相邻东侧地块卫星影像图，得到如下信息：调查地块东侧为石磊东街。2013 年 3 月~2021 年 9 月，该地块基本保持不变该地块历史时期不存在生产性企业及其他可能产生污染的企业。



## 调查地块西侧现状和历史

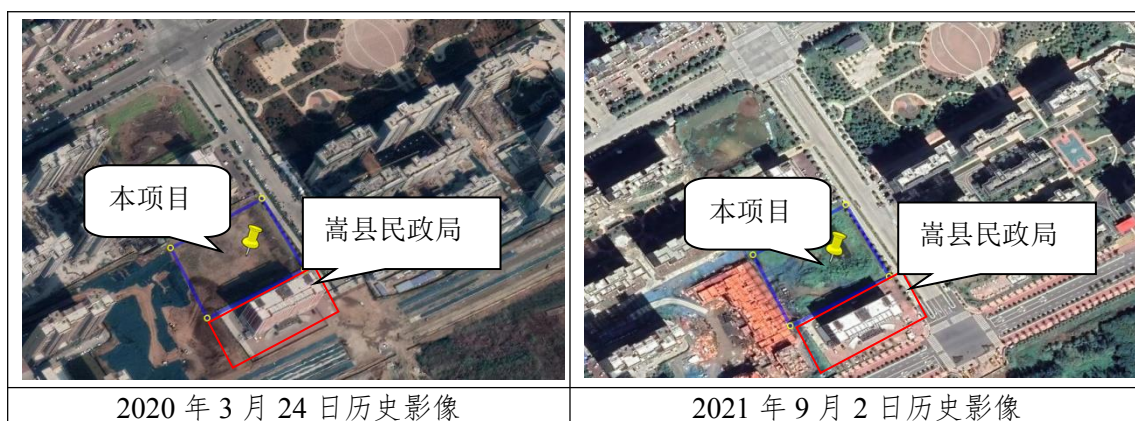


根据现场踏勘，结合人员访谈，同时查阅地块周边相邻西侧地块卫星影像图，得到如下信息：调查地块西侧为丰源名邸。2013年3月-至今，该地块由空地逐步修建楼房，该地块历史时期不存在生产性企业及其他可能产生污染的企业。

## 调查地块南侧现状和历史

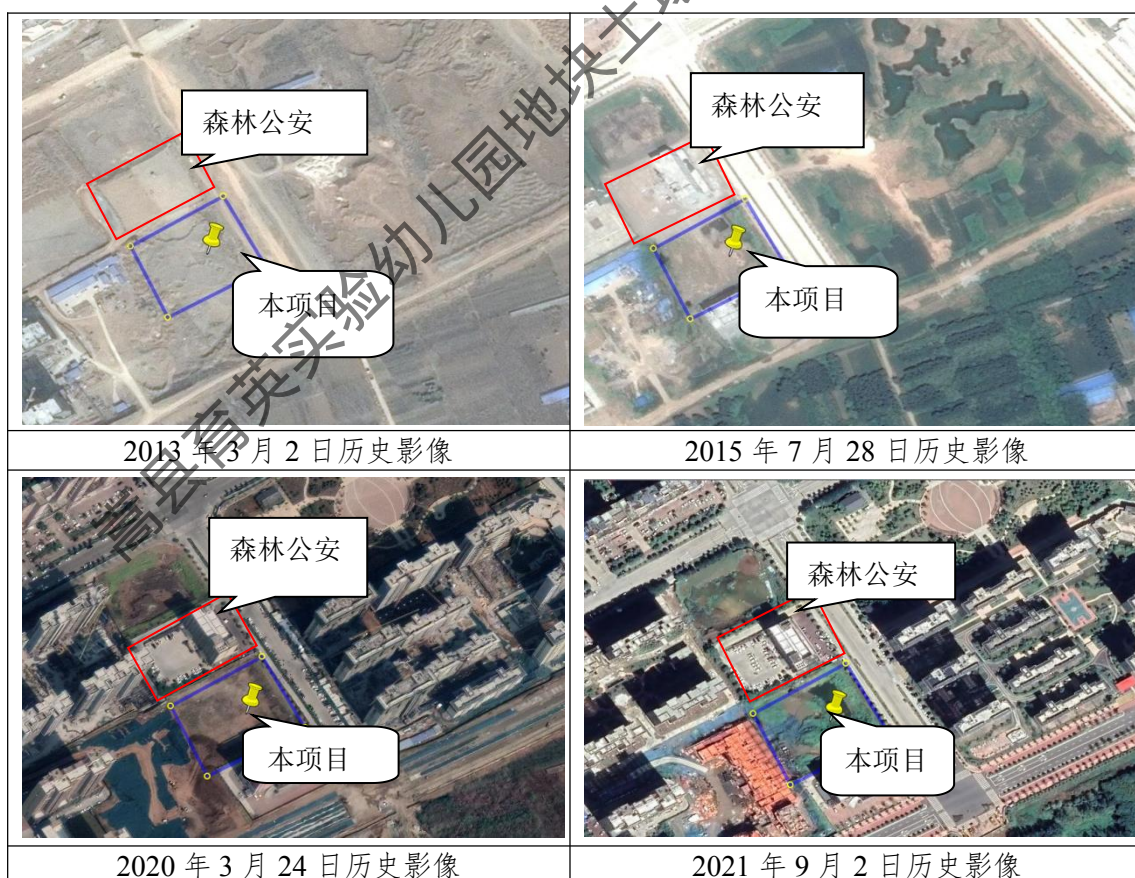






根据现场踏勘，结合人员访谈，同时查阅地块周边相邻南侧地块卫星影像图，得到如下信息：调查地块南侧为嵩县民政局。2013 年 3 月-至今，该地块有空地逐步建成嵩县民政局，该地块历史时期不存在生产性企业及其他可能产生污染的企业。

### 调查地块北侧现状和历史





根据现场踏勘，结合人员访谈，同时查阅地块周边相邻北侧地块卫星影像图，得到如下信息：调查地块北侧为嵩县森林公安局。2013年3月-至今，该地块由空地逐步建成松县森林公安局，该地块历史时期不存在生产性企业及其他可能产生污染的企业。

### 3.5 地块利用规划

调查地块已取得建设用地规划许可证，土地用途为服务设施用地，详见附件5。

经查阅《城市用地分类与规划建设用地标准》（GB50137-2011，2012年1月1日起实施），城市建设用地（包括城市内的居住用地、公共管理与公共服务设施用地、商业服务业设施用地等）的用地分类代码为H11，故本次调查地块用地属于《土壤环境质量 建设用地土壤污染风险管控标准(试行)》（GB36600-2018）第一类用地中的城市建设用地（H11）。

本次调查地块属于建设用地中第一类用地。根据重金属快速监测结果可知，本地块土壤中As、Cd、Cu、Pb、Hg、Ni污染物含量低于第一类用地的风险筛选值。

## 第四章 资料分析

### 4.1 政府和权威机构资料收集和分析

本次收集的政府和权威机构资料主要为：地块所在区域地块利用规划（见章节 3.5）、地块所处位置的水文、地质、气候、地表水、地下水、地形地貌等信息（见章节 3.1）。

### 4.2 地块资料收集和分析

本次调查地块资料收集情况见表 4-1。

表 4-1 调查资料收集情况

序号	资料名称	内容及用途	备注
1	地块现状及历史使用情况	地块现状情况、历史生产情况,通过使用历史影片判断是否存在生产性企业或可能造成污染的企业(内容分析见章节 3.3)	1、奥维地图 河南-历史影像图(2013 年-2021 年 9 月); 2、人员访谈资料(地块周边村民、政府部门工作人员等)
2	相邻地块现状及历史使用情况	通过分析相邻地块土地使用现状及历史使用情况,判断是否存在可能对该地块造成污染的因素(内容分析见章节 3.4)	1、奥维地图·河南-历史影像图(2013 年-2021 年 9 月); 2、人员访谈资料(地块周边村民、政府部门工作人员等)
3	调查地块所在区域控规及其他相关规划	调查地块土地利用规划	建设用地规划许可证
4	调查地块位置、面积、四至,用地坐标图	确定调查范围	1、建设用地规划许可证; 2、用地坐标图
5	相关人员访谈资料	通过企业人员访谈了解地块历史及可能存在的污染情况(见附件)	/

### 4.3 其他资料收集和分析

在开展本地块污染状况调查工作中，我公司项目组按以下方法和路径进行了资料收集整理工作。为更好地了解地块历史使用详细情况及人类活动对地块的扰动，我公司项目组采取尽可能的手段广泛联系。

1、资料收集类别：收集的资料主要包括地块利用变迁资料、地块相关记录、有关政府文件以及地块所在区域自然社会信息等内容。

2、资料的范围：当地块与邻近地区存在相互污染的可能时，须调查邻近地区的相关记录和资料。

3、资料的分析：调查人员应根据专业知识和经验识别资料中的错误和不合理的信息，资料收集应注意资料的有效性，避免取得错误或过时的资料。2023年3月，我公司项目组通过现场踏勘和人员访谈等方式进行收集相关资料。根据这种方式和手段，目前已了解到的地块基本情况包括地块的平面分布、土地利用变迁等相关资料。

根据人员访谈及现场勘查得知，本地块涉及的潜在污染源主要为地块内居民生活产生的污染和农药、化肥残留污染、农田灌溉污染，地块周边居民生活产生的污染。

#### 4.3.1 农药、化肥残留污染、农田灌溉污染

根据现场勘查、人员访谈，结合卫星影像，调查地块为空地，附近住户有时会在地块内挖野菜，不存在农药、化肥残留污染、农田灌溉污染等，因此不会对土壤产生污染。

#### **4.3.2 地块内居民生活产生的污染**

根据现场勘查、人员访谈，结合卫星影像，调查地块为空地，无居民居住，因此不会对调查地块土壤产生污染。

#### **4.3.3 地块内企业产生的污染**

根据现场勘查、人员访谈，结合卫星影像。项目地块内现场及曾经不存在生产活动，因此不存在地块内企业产生的污染，不会对土壤产生污染。

#### **4.3.4 地块周边企业产生的污染**

根据现场勘查、人员访谈，结合卫星影像项目地块内现场及曾经不存在生产活动，因此不存在地块内企业产生的污染，不会对土壤产生污染。

## 第五章 现场踏勘和人员访谈

根据前期收集资料情况，与土地使用者、地块周边群众、政府工作人员等以当面交流、电话交流等方式进行了访谈，对前期收集资料进行补充核实。人员访谈名单见表 5-1，人员访谈表见附件 3。

调查期间，调查人员对地块内部及周围区域进行了现场踏勘，包括地块的现状与历史情况；相邻地块的现状与历史情况；重点踏勘地块内是否存在有毒有害物质的使用、处理、储存、处置；是否遗留生产车间和设备；是否存在化学品味道和刺激性气味，污染和腐蚀的痕迹；是否存在废物堆放地等，同时，观察和记录了周围有可能受污染物影响的居民区等，并明确了其与地块的位置关系。

根据卫星图及人员访谈得知，得知 2021 年以前，该地块一直作为空地，2021 年 11 月，该地块已划拨给松县教育局用于建设嵩县育英实验幼儿园，且已取得建设用地规划许可证。

表 5-1 人员访谈名单

姓名	电话	单位	职位	受访类型
吴建乐	13783100883	嵩县第三实验幼儿园	园长	土地使用者
张雅倩	13325942268	嵩县第三实验幼儿园	老师	土地使用者
李桂兰	13926632575	碧桂园	居民	附近居民
杨志国	17726536558	丰源名邸	门卫	附近工作人员
李 洋	15826546537	丰源名邸	居民	附近居民
李建立	15565366575	伊东水城	居民	附近居民
张亚峰	13525413512	纸房镇	村民	附近居民
张建喜	15036970127	纸房镇	村民	附近居民

马云浩	15716668531	纸房镇	村民	附近居民
丁杰	13783126322	嵩县生态环境局	工作人员	环保部门管理人员

访谈照片如下：



## 5.1 有毒有害物质的储存、使用和处置情况分析

根据现场踏勘及人员访谈，项目地块历史时期主要为空地，无生产性企业或可能产生污染的企业，不涉及有毒有害物质的储存、使用和处置。

## 5.2 各类槽罐内的物质和泄漏评价

根据现场踏勘及人员访谈，项目地块历史时期及现状无各类槽罐。

## 5.3 固体废物和危险废物的处理评价

根据现场踏勘及人员访谈，项目地块历史时期不存在固体废物和危险废物。

## 5.4 与污染物迁移相关的环境因素分析

根据现场踏勘及人员访谈，项目地块历史时期及现状，不存在生产型企业；不涉及有害物质的生产、储存、使用，因此，本地块土壤及地下水不会受到影响。

现场踏勘的主要内容如表 5-2 所示。

表 5-2 现场踏勘记录表

序号	踏勘内容	踏勘记录
1	调查地块	地块内历史上主要为空地，不存在生产性企业，地块现状和历史情况具体信息见报告 3.3 节。 各类槽罐内物质和泄漏分析：现场踏勘过程中，未发现任何遗留设备及任何盛装原辅材料的槽罐等，也未发现异常味道。 管线与沟渠泄漏分析：现场调查地块及相邻地块现状未发现裸露管线；现场调查地块存在灌溉井，用于项目区地块内的农田灌溉。
2	相邻地块	①调查地块北侧为嵩县森林公安局。2013 年 3 月-至今，该地块由空地盖起嵩县森林公安局，该地块历史时期不存在生产性企业及其他可能产生污染的企业。 ②调查地块西侧为丰源名邸。2010 年 3 月-至今，该地块基本保持不变，该地块历史时期不存在生产性企业及其他可能产生污染的企业。

		<p>③调查地块东侧为石磊东街。2013 年 3 月-至今，该地块基本保持不变，该地块历史时期不存在生产性企业及其他可能产生污染的企业。</p> <p>④调查地块南侧为嵩县民政局。2013 年 3 月-至今，该地块由空地盖起嵩县民政局，该地块历史时期不存在生产性企业及其他可能产生污染的企业。</p>
--	--	--

## 5.5 人员访谈与资料收集、现场踏勘一致性分析

项目组采用现场访谈和电话访谈的方式对以上人员进行了信息收集及疑点考证。人员访谈表影印件见附件；同时对人员访谈表进行了整理，进而对访谈结果进行了一致性分析，人员访谈信息与资料收集与现场踏勘信息一致。人员访谈一致性分析情况见表 5-3。

表 5-3 人员访谈与资料收集、现场踏勘一致性分析

序号	访谈问题	访谈结果/选择人数		现场踏勘情况	人员访谈资料收集分析情况	是否与人员访谈情况一致
1	本地块历史上是否有其他工业企业存在	是	0	地块现场周边用围挡封闭，地块内无工业企业存在痕迹。	根据影像资料地块 2021 年以前，该地块一直作为空地，2021 年 11 月，该地块已划拨给嵩县教育体育局用于建设嵩县育英实验幼儿园，且已取得建设用地规划许可证。	一致
		否	10			
		不确定	0			
2	本地块内是否曾发生过环境污染事故	是	0	地块内无颜色异常土壤及植物生长异常情况。	没有发现土壤异常情况	一致
		否	10			
		不确定	0			
3	本地块内是否有任何正规或非正规的工业或生活固体废物堆放场	是	0	块内不存在危险废物、固废堆放与倾倒、填埋现场。	通过访谈，地块历史上不存在危险废物、固废堆放与倾倒、填埋现场。	一致
		否	10			
		不确定	0			



4	是否有废水排放沟或者渗坑	是	0	根据现场勘察地块内无污渗坑以及排水沟等。	通过访谈,地块历史上不存在污渗坑以及排水沟等。	一致
		否	10			
		不确定	0			
5	本地块内是否有工业废水的地下输送管道或储存池	是	0	根据现场勘察地块内无工业废水的地下输送管道或储存池痕迹。	通过访谈,地块历史上不存在工业废水的地下输送管道或储存池。	一致
		否	10			
		不确定	0			
6	本地块周边部近地块是否曾发生过其他环境污染事故	是	0	无环境污染事件。	无环境污染事件。	一致
		否	10			
		不确定	0			
7	本地块内是否曾闻到过由土壤散发的异常气味?	是	0	根据现场勘察地块土壤无异常气味。	现场勘察地块土壤无异常气味。	一致
		否	10			
		不确定	0			
8	本地块内是否有遗留的危险废物堆存?	是	0	块内无遗留的危险废物堆存。	通过访谈,地块历史上不存在遗留的危险废物堆存。	一致
		否	10			
		不确定	0			
9	本地块内土壤是否曾受到过污染?	是	0	地块内土壤未曾受到过污染。	地块内土壤未曾受到过污染。	一致
		否	10			
		不确定	0			
10	本地块内地下水是否曾受到过污染?	是	0	本地块内地下水未曾受到过污染。	本地块内地下水未曾受到过污染。	一致
		否	10			
		不确定	0			

综合现场踏勘和人员访谈的结果,获得主要信息如下:

从已知时间卫星图结合人员访谈,得知 2021 年以前,该地块一直作为空地,2021 年 11 月,该地块已划拨给嵩县教育体育局用于建设嵩县育英实验幼儿园,且已取得建设用地规划许可证。现场踏勘期间,在调查地块内未发现存在明显污染痕迹的区域,无固体废弃物堆放痕迹,现场未发现有毒有害物质存放痕迹。

综上所述,调查地块历史上至今无工业企业生产活动存在,不涉及工矿用途、规模化养殖、有毒有害物质储存与输送;不存在环境污

染事故、危险废物堆放、固废堆放与倾倒、固废填埋等情况；不涉及工业废水污染及污水灌溉；未发生环境污染事故。

青县育英实验幼儿园地块土壤污染状况调查报告

## 第六章 结果与分析

### 6.1 调查结果

根据业主及相关单位提供的资料、人员访谈及现场踏勘的情况，项目组场地和场地周边历史使用情况、污染物可能迁移途径进行了充分的分析，并进行污染物的识别。

#### (1) 资料搜集结果

从资料搜集来看，嵩县育英实验幼儿园地块位于洛阳市嵩县伊东新区石磊东街碧桂园小区对面、县民政局和森林公安办公区之间，总用地面积为 5988.96m<sup>2</sup>，地块东侧隔石磊东街为碧桂园小区，西侧为丰源名邸，南侧为嵩县民政局，北侧为森林公安。

#### (2) 现场踏勘结果

2023 年 3 月，河南松青环保科技有限公司组织人员对地块及周边情况进行现场踏勘。现场踏勘人员在现场踏勘时，发现场地目前采用栅栏围挡将地块圈起来，场地进行平整绿化，现场未发现有毒有害物质的储存和使用情况，未发现固体废物存放情况。

根据踏勘，地块内无生产型企业存在，相邻地块现场未发现有毒有害物质的储存和使用情况，不会对调查地块土壤造成污染。

#### (3) 人员访谈结果

通过对人员访谈情况进行分析，本地块历史上为空地，地块内历史上不存在工业废水排放沟渠或渗坑，不存在产品、原辅材料、油品

的地下储罐或地下输送管道，不存在工业废水的地下输送管道或储存池，不曾发生过化学品泄漏事故或其他环境污染事故，不存在废气排放，不存在工业废水产生，未曾闻到过由土壤散发的异常气味，不曾存在过土壤或地下水污染，周边 1000m 范围内存在居民区、学校、地表水等敏感用地类型。

本项目通过遥感影像分析、资料收集与分析、现场踏勘、人员访谈等多种方式，对调查地块进行第一阶段土壤污染状况调查，佐证材料具有客观性与权威性，可以认为地块内及周围区域当前和历史上均无可能的污染源，地块的环境状况无人居健康风险，满足建设用地要求。

## 6.2 不确定性分析

本报告是基于实际调查，以科学理论为依据，结合专业判断进行逻辑推论。因此，报告中所做的分析以及调查结论会受到调查资料完整性、技术手段、工作时间和项目成本等多因素影响。现对本地块土壤第一阶段污染状况调查进行不确定性分析：

1、由于地块利用历史较久远，而且地块历史使用情况多采用卫星图片分析、人员访谈、资料收集等方式进行，可能存在一定程度的偏差。另外，地块缺少长期的历史监测资料，无法分析场地及其周边污染物的历史污染状况和污染变化趋势、以上因素均可能对调查结果产生不确定性。

2、本次地块污染调查活动主要在 2023 年 3 月份进行的，随着时间的迁移，地块及周边土壤中的污染物受人为活动影响可能会改变污染情况。

## 6.3 质量控制

### 1、检测过程质控措施：

#### ①检测原理

便携式土壤重金属检测仪的方法原理为 X 射线荧光法，是用 X 射线作激发源，照射待测样品，使受激元素产生特征 X 射线（即荧光），使用 X 射线荧光仪测量并记录样品中待测元素的特征 X 射线的频率、能量以及强度来定性或定量测定样品中成分的一种方法。

X 射线荧光法定量分析原理：当用 X 射线（一次 X 射线）做激发源照射试样，使试样中元素产生特征 X 射线（荧光 X 射线）时，若元素和实验条件一样，在一定条件下（样品组成均匀，样品表面光滑、元素间无互相激发）荧光 x 射线强度与分析元素含量之间存在线性关系，根据光谱的强度可以进行定量分析。

#### ②样品制备与测量

便携式仪的数据质量取决于场地条件、样品组成和样品制备。便携式仪的测量不需样品特别制备，可直接测量，立即获得检测结果。为提高测量精度需对样品进行简单处理。首先，去除测量地面的任何杂物，如树叶、杂草、根茎和石块等。其次，疏松 1.5-2.5cm 深、直

径至少 10cm 的土壤，并在阳光下干燥数小时。测前搅动土壤使样品混合均匀。

非原位测量：样品摊开在纸上，暴露在阳光和空气中干燥，干样品用 2mm 尼龙筛网去除大的杂物，放于样品盘中分析。必要时，将样品进一步处理，研磨并筛分土壤样品至粒径小于 0.250mm (60 目)，充分混均后放入样品盘中分析。

根据调查目的所需精度水平。正常情况下在现场测量时对样品的不同部位进行 3 次测量并计算 3 次的精密度，在不超质控情况下取其算数平均值报出结果。

根据相关论文和使用经验：检测准确度受土壤含水量和土壤粒径影响较大。因此检测时尽量避开低洼积水地带。同时尽量进行非原位测量：摊开晾晒后土壤过筛到 60 目，再进行测量。测量的条件应尽量和仪器自检（校）条件一致。同时按照仪器使用说明，在气温（10~50）℃和空气相对湿度 80%的情况下使用。

③仪器校准

由于目前为止尚没有便携式 X 射线荧光法土壤重金属检测的国家、行业方法，所以只能依据仪器的操作说明进行检测和依据其说明书进行仪器自检（校）和进行检测结果质量控制。依据 JJF（川）165-2019《手持式 X 射线荧光光谱仪校准规范》的规定，仪器的计量特性见下表。

表 3-3 仪器的计量特性

序号	计量特性	性能指标
1	能量分辨力	≤300eV

2	重复性	$\leq 5\%$
3	稳定性	$\leq 8\%$
4	测量线性	$r \geq 0.995$
5	检出限	$Cr \leq 0.05\%, Ni \leq 0.05\%$

按照该校准规程进行自校，校准结果显示可以满足上表的规定。  
同时做好仪器的期间核查，并按照使用说明书进行日常保养和维护。

测量重复性：同时用国家土壤标准物质和实际土样进行，具体方法为：对样品在相同距离和角度在短时间内重复测量 6 次，用贝赛尔公式计算标准偏差。标准偏差范围在  $1.1\text{mg/kg} \sim 3.8\text{mg/kg}$  之间。

测量稳定性：同时用国家土壤标准物质和实际土样进行，具体方法为：对样品在相同距离和角度间隔 10min 重复测量 10 次，按照下面公式进行计算  $R = \frac{\text{最大值} - \text{最小值}}{\text{算数平均值}} \times 100\%$ ，结果在  $1.2\% \sim 3.4\%$  之间。

测量线性：用三种不同标准值得国家土壤标准物质，对每一种标准物质进行 3 次重复测量，读取代表元素（Cr 和 Ni）的测量值，取三次测量值得算数平均值后，按线性回归法计算出工作曲线的相关系数  $r$ ，统计结果均大于 0.998。

#### ④现场质控

现场进行不少于样品总数 10% 的比例进行平行样和质控样测定。本次选用编号为：GBW07407a（GSS-7a）的国家土壤标准物质进行质控样测定，每测 10 个样品进行 1 次标准样品测定，测定结果均在标准物质证书标准值范围内。平行样测定的结果均小于  $3.5\% (\frac{5}{\sqrt{2}}\%)$ 。

#### ⑤质控总结

通过对照人员管理、监测、设备管理均符合公司程序的规定。统计仪器校准结果和现场质控结果均已落实和符合限值规定，本次检测结果有效。

## **2、调查过程质控措施：**

一、本调查报告按照《建设用地土壤污染状况调查技术导则》（HJ25.1-2019）等文件编制。

二、调查单位内部设置有质量控制人员，对本调查报告、附件和图件的完整性，以及各个阶段调查环节的技术合理性进行了检查，并填写建设用地土壤污染状况调查报告审核记录表（见附件9）。本调查报告已通过了内部质量审核。

青县育英实验幼儿园地块土壤污染状况调查报告



## 第七章 结论和建议

### 7.1 结论

根据国家相关标准导则规定，结合第一阶段对所收集的资料、人员访谈、现场勘查等得到信息的分析，本次调查地块位于洛阳市嵩县伊东新区石磊东街碧桂园小区对面、县民政局和森林公安办公区之间，中心坐标为东经  $112^{\circ}5'48.94''$ ，北纬  $34^{\circ}7'4.53''$ 。总用地面积为  $5988.96\text{m}^2$ ，地块东侧隔石磊东街为碧桂园小区，西侧为丰源名邸，南侧为嵩县民政局，北侧为森林公安。规划土地用途为服务设施用地，根据《土壤环境质量 建设用地土壤污染风险管控标准（试行）》（GB36600-2018），调查地块属于建设用地中第一类用地。根据重金属快速监测结果可知，本地块土壤中 As、Cd、Cu、Pb、Hg、Ni 污染物含量低于第一类用地的风险筛选值。

地块历史为空地，现场未发现有毒有害物质的储存和使用情况，不属于污染地块；地块周边存在的工业企业废气、废水、固体废物均合理处置，且未曾发生过环境污染事故。

本次调查认为地块为无污染地块，无人居健康风险，该地块的环境状况可以接受，满足建设用地要求，第一阶段土壤污染状况调查工作可以结束，无需开展第二阶段调查。

## 7.2 建议

1、在该地块开发利用过程中，应切实履行实施污染防治和保护环境的职责，执行有关环境保护法律、法规、环境保护标准的要求，预防地块环境污染，维持地块土壤和地下水环境质量良好水平。

2、在地块开发建设过程中产生的建筑垃圾残渣建议及时清理，并将建筑垃圾运输至指定场所进行安全处理，在清理过程中，应避免堆放物的遗散。

青县育英实验幼儿园地块土壤污染状况调查报告

附件 1 证明材料

## 证 明

新建的嵩县育英幼儿园与嵩县第三实验幼儿园属同一所学校。

特此证明。

嵩县教育体育局

2022年8月12日

嵩县育英实验幼儿园地块土壤污染状况调查报告

## 附件 2 委托书

### 委托书

河南松青环保科技有限公司：

根据《中华人民共和国土壤污染防治法》、《关于贯彻落实土壤污染防治法推动解决突出土壤污染问题的实施意见》（环办土壤[2019]47号）等相关文件要求，为保护和改善生态环境，防治土壤污染，保障地块在开发利用环境安全，嵩县育英实验幼儿园需要开展土壤污染状况调查。为此特委托贵公司承担 嵩县育英实验幼儿园 土壤污染状况调查工作，在调查中，我方积极提供与本次土壤污染状况调查相关的一切资料，主动与调查工作人员配合。望你单位接受委托后，尽快组织有关技术人员开展调查工作。

特此委托

委托单位：嵩县第三实验幼儿园

日期：2023 年 3 月 10 日

嵩县育英实验幼儿园地块土壤污染状况调查报告

附件 3 人员访谈表

土壤初步调查访谈信息表

地块名称	嵩县育英实验幼儿园																
访谈日期	2023.3.9 (电话访谈)																
访谈人员	姓名：秦奥林 单位：河南松青环保科技有限公司 联系电话：15639268327																
受访人员	受访对象类型： <input checked="" type="checkbox"/> 土地使用者 <input type="checkbox"/> 政府管理人员 <input type="checkbox"/> 企业工作人员 <input type="checkbox"/> 环保部门管理人员 <input type="checkbox"/> 地块周边区域工作人员或居民 姓名：吴建东 单位：嵩县第三实验幼儿园 职务或职称：园长 联系电话：18137831008																
访谈问题	1、本地块历史上是否有其他工业企业存在？ <input type="checkbox"/> 是 <input checked="" type="checkbox"/> 否 <input type="checkbox"/> 不确定 <table><tr><td>起始时间：</td><td></td><td></td><td></td></tr><tr><td>结束时间：</td><td></td><td></td><td></td></tr><tr><td>土地用途：</td><td></td><td></td><td></td></tr><tr><td>使用权单位名称：</td><td></td><td></td><td></td></tr></table> 2、地块内是否种植农作物： <input type="checkbox"/> 是 <input checked="" type="checkbox"/> 否 <input type="checkbox"/> 不确定 3、地块内是否有颜色异常土壤及植物生长异常情况： <input checked="" type="checkbox"/> 是 <input type="checkbox"/> 否 <input type="checkbox"/> 不确定 4、本地块周边 1km 范围内是否有： <input type="checkbox"/> 幼儿园 <input checked="" type="checkbox"/> 学校 <input checked="" type="checkbox"/> 居民区 <input checked="" type="checkbox"/> 医院 <input type="checkbox"/> 自然保护区 <input type="checkbox"/> 集中式饮用水水源地 5、本地块内是否曾发生过环境污染事故： <input type="checkbox"/> 是 <input checked="" type="checkbox"/> 否 <input type="checkbox"/> 不确定	起始时间：				结束时间：				土地用途：				使用权单位名称：			
起始时间：																	
结束时间：																	
土地用途：																	
使用权单位名称：																	

事故时间:			
事故原因:			
事故单位名称:			

6、本地块内是否有任何正规或非正规的工业或生活固体废物堆放场:

☐是 ☒否 ☐不确定

7、是否有废水排放沟或者渗坑:

☐是 ☒否 ☐不确定

8、本地块内是否有工业废水的地下输送管道或储存池?

☐是 ☒否 ☐不确定

若选是, 请描述您所了解的的情况:

9、本地块周边部近地块是否曾发生过其他环境污染事故?

☐是 ☒否 ☐不确定

若选是, 请描述您所了解的的情况:

10、本地块内是否曾闻到过由土壤散发的异常气味?

☐是 ☒否 ☐不确定

11、本地块内是否有遗留的危险废物堆存?

☐是 ☒否 ☐不确定

12、本地块内土壤是否曾受到过污染?

☐是 ☒否 ☐不确定

13、本地块内地下水是否曾受到过污染?

☐是 ☒否 ☐不确定

14、其他

无



### 土壤初步调查访谈信息表

地块名称	嵩县育英实验幼儿园																		
访谈日期	2023.3.10																		
访谈人员	姓名：秦奥琳 单位：河南松青环保科技有限公司 联系电话：15639268327																		
受访人员	受访对象类型： <input type="checkbox"/> 土地使用者 <input type="checkbox"/> 政府管理人员 <input type="checkbox"/> 企业工作人员 <input type="checkbox"/> 环保部门管理人员 <input checked="" type="checkbox"/> 地块周边区域工作人员或居民 姓名：张雅倩 单位：碧桂园 职务或职称：居民 联系电话：13325942268																		
访谈问题	1、本地块历史上是否有其他工业企业存在： <input type="checkbox"/> 是 <input checked="" type="checkbox"/> 否 <input type="checkbox"/> 不确定 <table border="1" style="width: 100%;"> <tr> <td>起始时间：</td> <td></td> <td></td> <td></td> </tr> <tr> <td>结束时间：</td> <td></td> <td></td> <td></td> </tr> <tr> <td>土地用途：</td> <td></td> <td></td> <td></td> </tr> <tr> <td>使用权单位名称：</td> <td></td> <td></td> <td></td> </tr> </table> 2、地块内是否种植农作物： <input type="checkbox"/> 是 <input checked="" type="checkbox"/> 否 <input type="checkbox"/> 不确定 3、地块内是否有颜色异常土壤及植物生长异常情况： <input type="checkbox"/> 是 <input checked="" type="checkbox"/> 否 <input type="checkbox"/> 不确定 4、本地块周边 1km 范围内是否有： <input type="checkbox"/> 幼儿园 <input checked="" type="checkbox"/> 学校 <input checked="" type="checkbox"/> 居民区 <input checked="" type="checkbox"/> 医院 <input type="checkbox"/> 自然保护区 <input type="checkbox"/> 集中式饮用水水源地 5、本地块内是否曾发生过环境污染事故： <input type="checkbox"/> 是 <input checked="" type="checkbox"/> 否 <input type="checkbox"/> 不确定			起始时间：				结束时间：				土地用途：				使用权单位名称：			
起始时间：																			
结束时间：																			
土地用途：																			
使用权单位名称：																			

事故时间:			
事故原因:			
事故单位名称:			

6、本地块内是否有任何正规或非正规的工业或生活固体废物堆放场:

☐是 ☒否 ☐不确定

7、是否有废水排放沟或者渗坑:

☐是 ☒否 ☐不确定

8、本地块内是否有工业废水的地下输送管道或储存池?

☐是 ☒否 ☐不确定

若选是, 请描述您所了解的的情况:

9、本地块周边部近地块是否曾发生过其他环境污染事故?

☐是 ☒否 ☐不确定

若选是, 请描述您所了解的的情况:

10、本地块内是否闻到过由土壤散发的异常气味?

☐是 ☒否 ☐不确定

11、本地块内是否有遗留的危险废物堆存?

☐是 ☒否 ☐不确定

本地块内土壤是否曾受到过污染?

☐是 ☒否 ☐不确定

13、本地块内地下水是否曾受到过污染?

☐是 ☒否 ☐不确定

14、其他 无

### 土壤初步调查访谈信息表

地块名称	嵩县育英实验幼儿园																		
访谈日期	2023.3.10																		
访谈人员	姓名：秦奥琳 单位：河南松青环保科技有限公司 联系电话：15639268327																		
受访人员	受访对象类型： <input type="checkbox"/> 土地使用者 <input type="checkbox"/> 政府管理人员 <input type="checkbox"/> 企业工作人员 <input type="checkbox"/> 环保部门管理人员 <input type="checkbox"/> 地块周边区域工作人员 <input type="checkbox"/> 居民 姓名：郭浩晨 单位：碧桂园 职务或职称：居民 联系电话：15837935737																		
访谈问题	1、本地块历史上是否有其他工业企业存在： <input type="checkbox"/> 是 <input checked="" type="checkbox"/> 否 <input type="checkbox"/> 不确定 <table border="1"> <tr> <td>起始时间：</td> <td></td> <td></td> <td></td> </tr> <tr> <td>结束时间：</td> <td></td> <td></td> <td></td> </tr> <tr> <td>土地用途：</td> <td></td> <td></td> <td></td> </tr> <tr> <td>使用权单位名称：</td> <td></td> <td></td> <td></td> </tr> </table> 2、地块内是否种植农作物： <input type="checkbox"/> 是 <input checked="" type="checkbox"/> 否 <input type="checkbox"/> 不确定 3、地块内是否有颜色异常土壤及植物生长异常情况： <input type="checkbox"/> 是 <input checked="" type="checkbox"/> 否 <input type="checkbox"/> 不确定 4、本地块周边 1km 范围内是否有： <input type="checkbox"/> 幼儿园 <input checked="" type="checkbox"/> 学校 <input checked="" type="checkbox"/> 居民区 <input checked="" type="checkbox"/> 医院 <input type="checkbox"/> 自然保护区 <input type="checkbox"/> 集中式饮用水水源地 5、本地块内是否曾发生过环境污染事故： <input type="checkbox"/> 是 <input checked="" type="checkbox"/> 否 <input type="checkbox"/> 不确定			起始时间：				结束时间：				土地用途：				使用权单位名称：			
起始时间：																			
结束时间：																			
土地用途：																			
使用权单位名称：																			

事故时间:			
事故原因:			
事故单位名称:			

6、本地块内是否有任何正规或非正规的工业或生活固体废物堆放场:

☐是 ☒否 ☐不确定

7、是否有废水排放沟或者渗坑:

☐是 ☒否 ☐不确定

8、本地块内是否有工业废水的地下输送管道或储存池?

☐是 ☒否 ☐不确定

若选是, 请描述您所了解的的情况:

9、本地块周边部近地块是否曾发生过其他环境污染事故?

☐是 ☒否 ☐不确定

若选是, 请描述您所了解的的情况:

10、本地块内是否曾闻到过由土壤散发的异常气味?

☐是 ☒否 ☐不确定

11、本地块内是否有遗留的危险废物堆存?

☐是 ☒否 ☐不确定

本地块内土壤是否曾受到过污染?

☐是 ☒否 ☐不确定

13、本地块内地下水是否曾受到过污染?

☐是 ☒否 ☐不确定

14、其他

无

青县育英实验幼儿园地块土壤污染状况调查报告

### 土壤初步调查访谈信息表

地块名称	高县育英实验幼儿园																		
访谈日期	2023.3.10																		
访谈人员	姓名：秦奥琳 单位：河南松青环保科技有限公司 联系电话：15639268327																		
受访人员	受访对象类型： <input type="checkbox"/> 土地使用者 <input type="checkbox"/> 政府管理人员 <input type="checkbox"/> 企业工作人员 <input type="checkbox"/> 环保部门管理人员 <input checked="" type="checkbox"/> 地块周边区域工作人员/居民 姓名：李桂兰 单位：碧桂园 职务或职称：居民 联系电话：13926632575																		
访谈问题	1、本地块历史上是否有其他工业企业存在： <input type="checkbox"/> 是 <input checked="" type="checkbox"/> 否 <input type="checkbox"/> 不确定 <table border="1" style="width: 100%;"> <tr> <td>起始时间：</td> <td></td> <td></td> <td></td> </tr> <tr> <td>结束时间：</td> <td></td> <td></td> <td></td> </tr> <tr> <td>土地用途：</td> <td></td> <td></td> <td></td> </tr> <tr> <td>使用权单位名称：</td> <td></td> <td></td> <td></td> </tr> </table> 2、地块内是否种植农作物： <input checked="" type="checkbox"/> 是 <input type="checkbox"/> 否 <input type="checkbox"/> 不确定 3、地块内是否有颜色异常土壤及植物生长异常情况： <input type="checkbox"/> 是 <input checked="" type="checkbox"/> 否 <input type="checkbox"/> 不确定 4、本地块周边 1km 范围内是否有： <input type="checkbox"/> 幼儿园 <input checked="" type="checkbox"/> 学校 <input checked="" type="checkbox"/> 居民区 <input checked="" type="checkbox"/> 医院 <input type="checkbox"/> 自然保护区 <input type="checkbox"/> 集中式饮用水水源地 5、本地块内是否曾发生过环境污染事故： <input type="checkbox"/> 是 <input checked="" type="checkbox"/> 否 <input type="checkbox"/> 不确定			起始时间：				结束时间：				土地用途：				使用权单位名称：			
起始时间：																			
结束时间：																			
土地用途：																			
使用权单位名称：																			

事故时间:			
事故原因:			
事故单位名称:			

6、本地块内是否有任何正规或非正规的工业或生活固体废物堆放场:

☐是 ☒否 ☐不确定

7、是否有废水排放沟或者渗坑:

☐是 ☒否 ☐不确定

8、本地块内是否有工业废水的地下输送管道或储存池?

☐是 ☒否 ☐不确定

若选是, 请描述您所了解的的情况:

9、本地块周边部近地块是否曾发生过其他环境污染事故?

☐是 ☒否 ☐不确定

若选是, 请描述您所了解的的情况:

10、本地块内是否曾闻到过由土壤散发的异常气味?

☐是 ☒否 ☐不确定

11、本地块内是否有遗留的危险废物堆存?

☐是 ☒否 ☐不确定

本地块内土壤是否曾受到过污染?

☐是 ☒否 ☐不确定

13、本地块内地下水是否曾受到过污染?

☐是 ☒否 ☐不确定

14、其他

### 土壤初步调查访谈信息表

地块名称	嵩县育英实验幼儿园																		
访谈日期	2023.7.10																		
访谈人员	姓名：秦奥林 单位：河南松青环保科技有限公司 联系电话：15639268327																		
受访人员	受访对象类型： <input type="checkbox"/> 土地使用者 <input type="checkbox"/> 政府管理人员 <input type="checkbox"/> 企业工作人员 <input type="checkbox"/> 环保部门管理人员 <input checked="" type="checkbox"/> 地块周边区域工作人员或居民 姓名：柳志国 单位：丰源名邸 职务或职称：居民·门卫 联系电话：17726536558																		
访谈问题	1、本地块历史上是否有其他工业企业存在： <input type="checkbox"/> 是 <input checked="" type="checkbox"/> 否 <input type="checkbox"/> 不确定 <table border="1"> <tr> <td>起始时间：</td> <td></td> <td></td> <td></td> </tr> <tr> <td>结束时间：</td> <td></td> <td></td> <td></td> </tr> <tr> <td>土地用途：</td> <td></td> <td></td> <td></td> </tr> <tr> <td>使用权单位名称：</td> <td></td> <td></td> <td></td> </tr> </table> 2、地块内是否种植农作物： <input type="checkbox"/> 是 <input checked="" type="checkbox"/> 否 <input type="checkbox"/> 不确定 3、地块内是否有颜色异常土壤及植物生长异常情况： <input type="checkbox"/> 是 <input checked="" type="checkbox"/> 否 <input type="checkbox"/> 不确定 4、本地块周边 1km 范围内是否有： <input type="checkbox"/> 幼儿园 <input checked="" type="checkbox"/> 学校 <input checked="" type="checkbox"/> 居民区 <input checked="" type="checkbox"/> 医院 <input type="checkbox"/> 自然保护区 <input type="checkbox"/> 集中式饮用水水源地 5、本地块内是否曾发生过环境污染事故： <input type="checkbox"/> 是 <input checked="" type="checkbox"/> 否 <input type="checkbox"/> 不确定			起始时间：				结束时间：				土地用途：				使用权单位名称：			
起始时间：																			
结束时间：																			
土地用途：																			
使用权单位名称：																			



事故时间:			
事故原因:			
事故单位名称:			

6、本地块内是否有任何正规或非正规的工业或生活固体废物堆放场:

☐是 ☒否 ☐不确定

7、是否有废水排放沟或者渗坑:

☐是 ☒否 ☐不确定

8、本地块内是否有工业废水的地下输送管道或储存池?

☐是 ☒否 ☐不确定

若选是, 请描述您所了解的的情况:

9、本地块周边部近地块是否曾发生过其他环境污染事故?

☐是 ☒否 ☐不确定

若选是, 请描述您所了解的的情况:

10、本地块内是否曾闻到过由土壤散发的异常气味?

☐是 ☒否 ☐不确定

11、本地块内是否有遗留的危险废物堆存?

☐是 ☒否 ☐不确定

12、本地块内土壤是否曾受到过污染?

☐是 ☒否 ☐不确定

13、本地块内地下水是否曾受到过污染?

☐是 ☒否 ☐不确定

14、其他

无

### 土壤初步调查访谈信息表

地块名称	嵩县育英实验幼儿园																		
访谈日期	2023.3.10																		
访谈人员	姓名：秦奥琳 单位：河南松青环保科技有限公司 联系电话：15639268327																		
受访人员	受访对象类型： <input type="checkbox"/> 土地使用者 <input type="checkbox"/> 政府管理人员 <input type="checkbox"/> 企业工作人员 <input type="checkbox"/> 环保部门管理人员 <input checked="" type="checkbox"/> 地块周边区域工作人员或居民 姓名：李峰 单位：丰源名邸 职务或职称：居民 联系电话：15826546537																		
访谈问题	1、本地块历史上是否有其他工业企业存在： <input type="checkbox"/> 是 <input checked="" type="checkbox"/> 否 <input type="checkbox"/> 不确定 <table border="1"> <tr> <td>起始时间：</td> <td></td> <td></td> <td></td> </tr> <tr> <td>结束时间：</td> <td></td> <td></td> <td></td> </tr> <tr> <td>土地用途：</td> <td></td> <td></td> <td></td> </tr> <tr> <td>使用权单位名称：</td> <td></td> <td></td> <td></td> </tr> </table> 2、地块内是否种植农作物： <input checked="" type="checkbox"/> 是 <input type="checkbox"/> 否 <input type="checkbox"/> 不确定 3、地块内是否有颜色异常土壤及植物生长异常情况： <input type="checkbox"/> 是 <input checked="" type="checkbox"/> 否 <input type="checkbox"/> 不确定 4、本地块周边 1km 范围内是否有： <input type="checkbox"/> 幼儿园 <input checked="" type="checkbox"/> 学校 <input checked="" type="checkbox"/> 居民区 <input checked="" type="checkbox"/> 医院 <input type="checkbox"/> 自然保护区 <input type="checkbox"/> 集中式饮用水水源地 5、本地块内是否曾发生过环境污染事故： <input type="checkbox"/> 是 <input checked="" type="checkbox"/> 否 <input type="checkbox"/> 不确定			起始时间：				结束时间：				土地用途：				使用权单位名称：			
起始时间：																			
结束时间：																			
土地用途：																			
使用权单位名称：																			

事故时间:			
事故原因:			
事故单位名称:			

6、本地块内是否有任何正规或非正规的工业或生活固体废物堆放场:

☐是 ☒否 ☐不确定

7、是否有废水排放沟或者渗坑:

☐是 ☒否 ☐不确定

8、本地块内是否有工业废水的地下输送管道或储存池?

☐是 ☒否 ☐不确定

若选是, 请描述您所了解的的情况:

9、本地块周边部近地块是否曾发生过其他环境污染事故?

☐是 ☒否 ☐不确定

若选是, 请描述您所了解的的情况:

10、本地块内是否曾闻到过由土壤散发的异常气味?

☐是 ☒否 ☐不确定

11、本地块内是否有遗留的危险废物堆存?

☐是 ☒否 ☐不确定

本地块内土壤是否曾受到过污染?

☐是 ☒否 ☐不确定

13、本地块内地下水是否曾受到过污染?

☐是 ☒否 ☐不确定

14、其他

无

### 土壤初步调查访谈信息表

地块名称	嵩县育英实验幼儿园																		
访谈日期	2023.3.10																		
访谈人员	姓名：秦奥琳 单位：河南松青环保科技有限公司 联系电话：15639268327																		
受访人员	受访对象类型： <input type="checkbox"/> 土地使用者 <input type="checkbox"/> 政府管理人员 <input type="checkbox"/> 企业工作人员 <input checked="" type="checkbox"/> 环保部门管理人员 <input type="checkbox"/> 地块周边区域工作人员 <input type="checkbox"/> 居民 姓名：王 单位：嵩县生态环境局 职务或职称：工作人员 联系电话：13783126322																		
访谈问题	1、本地块历史上是否有其他工业企业存在： <input type="checkbox"/> 是 <input checked="" type="checkbox"/> 否 <input type="checkbox"/> 不确定 <table border="1"> <tr> <td>起始时间：</td> <td></td> <td></td> <td></td> </tr> <tr> <td>结束时间：</td> <td></td> <td></td> <td></td> </tr> <tr> <td>土地用途：</td> <td></td> <td></td> <td></td> </tr> <tr> <td>使用权单位名称：</td> <td></td> <td></td> <td></td> </tr> </table> 2、地块内是否种植农作物： <input checked="" type="checkbox"/> 是 <input type="checkbox"/> 否 <input type="checkbox"/> 不确定 3、地块内是否有颜色异常土壤及植物生长异常情况： <input type="checkbox"/> 是 <input checked="" type="checkbox"/> 否 <input type="checkbox"/> 不确定 4、本地块周边 1km 范围内是否有： <input type="checkbox"/> 幼儿园 <input checked="" type="checkbox"/> 学校 <input checked="" type="checkbox"/> 居民区 <input checked="" type="checkbox"/> 医院 <input type="checkbox"/> 自然保护区 <input type="checkbox"/> 集中式饮用水水源地 5、本地块内是否曾发生过环境污染事故： <input type="checkbox"/> 是 <input checked="" type="checkbox"/> 否 <input type="checkbox"/> 不确定			起始时间：				结束时间：				土地用途：				使用权单位名称：			
起始时间：																			
结束时间：																			
土地用途：																			
使用权单位名称：																			

事故时间:			
事故原因:			
事故单位名称:			

6、本地块内是否有任何正规或非正规的工业或生活固体废物堆放场:

☐是 ☒否 ☐不确定

7、是否有废水排放沟或者渗坑:

☐是 ☒否 ☐不确定

8、本地块内是否有工业废水的地下输送管道或储存池?

☐是 ☒否 ☐不确定

若选是, 请描述您所了解的的情况:

9、本地块周边部近地块是否曾发生过其他环境污染事故?

☐是 ☒否 ☐不确定

若选是, 请描述您所了解的的情况:

10、本地块内是否曾闻到过由土壤散发的异常气味?

☐是 ☒否 ☐不确定

11、本地块内是否有遗留的危险废物堆存?

☐是 ☒否 ☐不确定

12、本地块内土壤是否曾受到过污染?

☐是 ☒否 ☐不确定

13、本地块内地下水是否曾受到过污染?

☐是 ☒否 ☐不确定

14、其他

无

土壤初步调查访谈信息表

地块名称	嵩县育英实验幼儿园																		
访谈日期	2023.3.10																		
访谈人员	姓名：秦奥琳 单位：河南松青环保科技有限公司 联系电话：15639268327																		
受访人员	受访对象类型： <input type="checkbox"/> 土地使用者 <input type="checkbox"/> 政府管理人员 <input type="checkbox"/> 企业工作人员 <input type="checkbox"/> 环保部门管理人员 <input checked="" type="checkbox"/> 地块周边区域工作人员 <input type="checkbox"/> 居民 姓名：李建立 单位：伊东水城 职务或职称：居民 联系电话：15565366575																		
访谈问题	1、本地块历史上是否有其他工业企业存在： <input type="checkbox"/> 是 <input checked="" type="checkbox"/> 否 <input type="checkbox"/> 不确定 <table border="1"> <tr> <td>起始时间：</td> <td></td> <td></td> <td></td> </tr> <tr> <td>结束时间：</td> <td></td> <td></td> <td></td> </tr> <tr> <td>土地用途：</td> <td></td> <td></td> <td></td> </tr> <tr> <td>使用权单位名称：</td> <td></td> <td></td> <td></td> </tr> </table> 2、地块内是否种植农作物： <input checked="" type="checkbox"/> 是 <input type="checkbox"/> 否 <input type="checkbox"/> 不确定 3、地块内是否有颜色异常土壤及植物生长异常情况： <input type="checkbox"/> 是 <input checked="" type="checkbox"/> 否 <input type="checkbox"/> 不确定 4、本地块周边 1km 范围内是否有： <input type="checkbox"/> 幼儿园 <input checked="" type="checkbox"/> 学校 <input checked="" type="checkbox"/> 居民区 <input checked="" type="checkbox"/> 医院 <input type="checkbox"/> 自然保护区 <input type="checkbox"/> 集中式饮用水水源地 5、本地块内是否曾发生过环境污染事故： <input type="checkbox"/> 是 <input checked="" type="checkbox"/> 否 <input type="checkbox"/> 不确定			起始时间：				结束时间：				土地用途：				使用权单位名称：			
起始时间：																			
结束时间：																			
土地用途：																			
使用权单位名称：																			

事故时间:			
事故原因:			
事故单位名称:			

6、本地块内是否有任何正规或非正规的工业或生活固体废物堆放场:  
☐是     ☒否     ☐不确定

7、是否有废水排放沟或者渗坑:  
☐是     ☒否     ☐不确定

8、本地块内是否有工业废水的地下输送管道或储存池?  
☐是     ☒否     ☐不确定

若选是, 请描述您所了解的的情况:

9、本地块周边部近地块是否曾发生过其他环境污染事故?  
☐是     ☒否     ☐不确定

若选是, 请描述您所了解的的情况:

10、本地块内是否曾闻到过由土壤散发的异常气味?  
☐是     ☒否     ☐不确定

11、本地块内是否有遗留的危险废物堆存?  
☐是     ☒否     ☐不确定

12、本地块内土壤是否曾受到过污染?  
☐是     ☒否     ☐不确定

13、本地块内地下水是否曾受到过污染?  
☐是     ☒否     ☐不确定

14、其他

青县育英实验幼儿园地块土壤污染状况调查报告



### 土壤初步调查访谈信息表

地块名称	嵩县育英实验幼儿园																		
访谈日期	2023.3.10																		
访谈人员	姓名：秦奥琳 单位：河南松青环保科技有限公司 联系电话：15639268327																		
受访人员	受访对象类型： <input type="checkbox"/> 土地使用者 <input type="checkbox"/> 政府管理人员 <input type="checkbox"/> 企业工作人员 <input type="checkbox"/> 环保部门管理人员 <input checked="" type="checkbox"/> 地块周边区域工作人员 <input type="checkbox"/> 居民 姓名：张建喜 单位：嵩县纸房镇 职务或职称：村医 联系电话：15026970127																		
访谈问题	1、本地块历史上是否有其他工业企业存在： <input type="checkbox"/> 是 <input checked="" type="checkbox"/> 否 <input type="checkbox"/> 不确定 <table border="1" style="width: 100%;"> <tr> <td>起始时间：</td> <td></td> <td></td> <td></td> </tr> <tr> <td>结束时间：</td> <td></td> <td></td> <td></td> </tr> <tr> <td>土地用途：</td> <td></td> <td></td> <td></td> </tr> <tr> <td>使用权单位名称：</td> <td></td> <td></td> <td></td> </tr> </table> 2、地块内是否种植农作物： <input checked="" type="checkbox"/> 是 <input type="checkbox"/> 否 <input type="checkbox"/> 不确定 3、地块内是否有颜色异常土壤及植物生长异常情况： <input type="checkbox"/> 是 <input checked="" type="checkbox"/> 否 <input type="checkbox"/> 不确定 4、本地块周边 1km 范围内是否有： <input type="checkbox"/> 幼儿园 <input checked="" type="checkbox"/> 学校 <input type="checkbox"/> 居民区 <input checked="" type="checkbox"/> 医院 <input type="checkbox"/> 自然保护区 <input type="checkbox"/> 集中式饮用水水源地 5、本地块内是否曾发生过环境污染事故： <input type="checkbox"/> 是 <input checked="" type="checkbox"/> 否 <input type="checkbox"/> 不确定			起始时间：				结束时间：				土地用途：				使用权单位名称：			
起始时间：																			
结束时间：																			
土地用途：																			
使用权单位名称：																			

事故时间:			
事故原因:			
事故单位名称:			

6、本地块内是否有任何正规或非正规的工业或生活固体废物堆放场:

☐是 ☒否 ☐不确定

7、是否有废水排放沟或者渗坑:

☐是 ☒否 ☐不确定

8、本地块内是否有工业废水的地下输送管道或储存池?

☐是 ☒否 ☐不确定

若选是, 请描述您所了解的的情况:

9、本地块周边部近地块是否曾发生过其他环境污染事故?

☐是 ☒否 ☐不确定

若选是, 请描述您所了解的的情况:

10、本地块内是否曾闻到过由土壤散发的异常气味?

☐是 ☒否 ☐不确定

11、本地块内是否有遗留的危险废物堆存?

☐是 ☒否 ☐不确定

本地块内土壤是否曾受到过污染?

☐是 ☒否 ☐不确定

13、本地块内地下水是否曾受到过污染?

☐是 ☒否 ☐不确定

14、其他

土壤初步调查访谈信息表

地块名称	嵩县育英实验幼儿园																		
访谈日期	2023.3.10																		
访谈人员	姓名: 秦奥琳 单位: 河南松青环保科技有限公司 联系电话: 15639268327																		
受访人员	受访对象类型: <input type="checkbox"/> 土地使用者 <input type="checkbox"/> 政府管理人员 <input type="checkbox"/> 企业工作人员 <input type="checkbox"/> 环保部门管理人员 <input checked="" type="checkbox"/> 地块周边区域工作人员/居民 姓名: 马云浩 单位: 嵩县纸房镇 职务或职称: 村民 联系电话: 15716668531																		
访谈问题	1、本地块历史上是否有其他工业企业存在: <input type="checkbox"/> 是 <input checked="" type="checkbox"/> 否 <input type="checkbox"/> 不确定 <table border="1" style="width: 100%;"> <tr> <td>起始时间:</td> <td></td> <td></td> <td></td> </tr> <tr> <td>结束时间:</td> <td></td> <td></td> <td></td> </tr> <tr> <td>土地用途:</td> <td></td> <td></td> <td></td> </tr> <tr> <td>使用权单位名称:</td> <td></td> <td></td> <td></td> </tr> </table> 2、地块内是否种植农作物: <input type="checkbox"/> 是 <input checked="" type="checkbox"/> 否 <input type="checkbox"/> 不确定 3、地块内是否有颜色异常土壤及植物生长异常情况: <input type="checkbox"/> 是 <input checked="" type="checkbox"/> 否 <input type="checkbox"/> 不确定 4、本地块周边 1km 范围内是否有: <input type="checkbox"/> 幼儿园 <input checked="" type="checkbox"/> 学校 <input checked="" type="checkbox"/> 居民区 <input checked="" type="checkbox"/> 医院 <input type="checkbox"/> 自然保护区 <input type="checkbox"/> 集中式饮用水水源地 5、本地块内是否曾发生过环境污染事故: <input type="checkbox"/> 是 <input checked="" type="checkbox"/> 否 <input type="checkbox"/> 不确定			起始时间:				结束时间:				土地用途:				使用权单位名称:			
起始时间:																			
结束时间:																			
土地用途:																			
使用权单位名称:																			

事故时间:			
事故原因:			
事故单位名称:			

6、本地块内是否有任何正规或非正规的工业或生活固体废物堆放场:

☐是 ☒否 ☐不确定

7、是否有废水排放沟或者渗坑:

☐是 ☒否 ☐不确定

8、本地块内是否有工业废水的地下输送管道或储存池?

☐是 ☒否 ☐不确定

若选是, 请描述您所了解的的情况:

9、本地块周边部近地块是否曾发生过其他环境污染事故?

☐是 ☒否 ☐不确定

若选是, 请描述您所了解的的情况:

10、本地块内是否曾闻到过由土壤散发的异常气味?

☐是 ☒否 ☐不确定

11、本地块内是否有遗留的危险废物堆存?

☐是 ☒否 ☐不确定

12、本地块内土壤是否曾受到过污染?

☐是 ☒否 ☐不确定

13、本地块内地下水是否曾受到过污染?

☐是 ☒否 ☐不确定

14、其他

土壤初步调查访谈信息表

地块名称	嵩县育英实验幼儿园																
访谈日期	2023.3.10																
访谈人员	姓名: 秦奥琳 单位: 河南松青环保科技有限公司 联系电话: 15639268327																
受访人员	受访对象类型: <input type="checkbox"/> 土地使用者 <input type="checkbox"/> 政府管理人员 <input type="checkbox"/> 企业工作人员 <input type="checkbox"/> 环保部门管理人员 <input checked="" type="checkbox"/> 地块周边区域工作人员 <input type="checkbox"/> 居民 姓名: 张亚峰 单位: 纸房镇 职务或职称: 村民 联系电话: 13525413512																
访谈问题	1、本地块历史上是否有其他工业企业存在: <input type="checkbox"/> 是 <input checked="" type="checkbox"/> 否 <input type="checkbox"/> 不确定 <table border="1"> <tr> <td>起始时间:</td><td></td><td></td><td></td></tr> <tr> <td>结束时间:</td><td></td><td></td><td></td></tr> <tr> <td>土地用途:</td><td></td><td></td><td></td></tr> <tr> <td>使用权单位名称:</td><td></td><td></td><td></td></tr> </table> 2、地块内是否种植农作物: <input checked="" type="checkbox"/> 是 <input type="checkbox"/> 否 <input type="checkbox"/> 不确定 3、地块内是否有颜色异常土壤及植物生长异常情况: <input type="checkbox"/> 是 <input checked="" type="checkbox"/> 否 <input type="checkbox"/> 不确定 4、本地块周边 1km 范围内是否有: <input type="checkbox"/> 幼儿园 <input checked="" type="checkbox"/> 学校 <input checked="" type="checkbox"/> 居民区 <input checked="" type="checkbox"/> 医院 <input type="checkbox"/> 自然保护区 <input type="checkbox"/> 集中式饮用水水源地 5、本地块内是否曾发生过环境污染事故: <input type="checkbox"/> 是 <input checked="" type="checkbox"/> 否 <input type="checkbox"/> 不确定	起始时间:				结束时间:				土地用途:				使用权单位名称:			
起始时间:																	
结束时间:																	
土地用途:																	
使用权单位名称:																	



事故时间:			
事故原因:			
事故单位名称:			

6、本地块内是否有任何正规或非正规的工业或生活固体废物堆放场:

☐是 ☒否 ☐不确定

7、是否有废水排放沟或者渗坑:

☐是 ☒否 ☐不确定

8、本地块内是否有工业废水的地下输送管道或储存池?

☐是 ☒否 ☐不确定

若选是, 请描述您所了解的的情况:

9、本地块周边部近地块是否曾发生过其他环境污染事故?

☐是 ☒否 ☐不确定

若选是, 请描述您所了解的的情况:

10、本地块内是否曾闻到过由土壤散发的异常气味?

☐是 ☒否 ☐不确定

11、本地块内是否有遗留的危险废物堆存?

☐是 ☒否 ☐不确定

12、本地块内土壤是否曾受到过污染?

☐是 ☒否 ☐不确定

13、本地块内地下水是否曾受到过污染?

☐是 ☒否 ☐不确定

14、其他

附件 4 事业单位法人证书

中华人民共和国		名称	嵩县第一实验幼儿园
事业单位法人证书		宗旨和业务范围	为学龄前儿童提供保育和教育服务。 幼儿保育 幼儿教育
(副本)		住所	河南省嵩县伊东新区育英路与石磊东街交叉口
统一社会信用代码		法定代表人	吴建乐
12410325MB1C60831T		经费来源	财政补助
统一社会信用代码		开办资金	¥82万元
嵩县教育体育局		举办单位	嵩县教育体育局
有效期		登记管理机关	嵩县教育体育局
自2020年07月06日至2025年07月06日		嵩县教育体育局	
于每年3月31日前向登记管理机关报送上一年度的年度报告		嵩县教育体育局	
国家事业单位登记管理局监制		嵩县教育体育局	

附件 5 建设用地规划许可证

中华人民共和国

建设用地规划许可证

地字第41032520210018号

根据《中华人民共和国土地管理法》《中华人民共和国城乡规划法》和国家有关规定，经审核，本建设用地符合国土空间规划和用途管制要求，颁发此证。

※本证有效期为十二个月，在有效期内未取得使用土地的有关权属证明立件应当在有效期满三十日前向城市规划行政主管部门申请延期，延期时限为六个月。未提出延期申请或者核发机关不予延期的，此证期满自行失效。

发证机关

日期

2021年12月14日

用地单位	嵩县教育体育局
项目名称	嵩县实验幼儿园
批准用地机关	嵩县人民政府
批准用地文号	嵩政土用〔2021〕15号
用地位置	伊东新区石磊东街碧桂园小区对面、县民政局和森林公安办公区之间
用地面积	5988.96平方米
土地用途	服务设施用地
建设规模	
土地取得方式	划拨
附图及附件名称 国有建设用地划拨决定书  (电子监管号：4103252021A00184)	

遵守事项

一、本证是经自然资源主管部门依法审核，建设用地符合国土空间规划和用途管制要求，准予使用土地的法律凭证。

二、未取得本证而占用土地的，属违法行为。

三、未经发证机关审核同意，本证的各项规定不得随意变更。

四、本证所需附图及附件由发证机关依法确定，与本证具有同等法律效力。

嵩县伊东幼儿园用地坐标图



说明:

- 1.位置:嵩县县城伊东新区。
- 2.四邻:  
东邻:石磊东街。  
西邻:丰源名园。  
南邻:民政局。  
北邻:森林公安。
- 3.占地面积:5988.96 平方米(合8.98亩)
- 4.地类:建设用地。

注:本次采用2000国家大地坐标系

洛阳誉勘测工程有限公司			
绘图	陈雨平	审核	张永红
校核	李永红	比例	1:500
项目负责人	张永红	日期	2021年05月07日

界址点坐标表

点号	X	Y	距离
J1	3777427.404	600565.466	79.97
J2	3777468.897	600672.741	74.89
J3	3777404.549	600672.741	79.97
J4	3777363.053	600672.741	74.89
J1	3777427.404	600565.466	

S=5988.96 平方米 合8.98亩



附件 6 编制单位营业执照

全程电子化



扫描二维码登录“国家企业信用信息公示系统”了解更多登记、备案、许可、监管信息。



# 营业执照

(副本) (1-1)

统一社会信用代码  
91410305MA9FQQKD3M

名称 河南松青环保科技有限公司

类型 有限责任公司(自然人独资)

法定代表人 董云雷

经营范围 一般项目：环境保护监测，环境监测，技术服务，技术开发，技术咨询，技术交流，技术转让，技术推广；安全咨询服务；节能管理服务；水利相关管理服务；土地调查评估服务；工程管理服务（规划管理、勘察、设计、监理除外）；环境应急治理服务；水环境污染防治服务；大气环境污染防治服务；运行效能评估服务；生态环境监测及检测仪器销售；环境保护专用设备销售；环境监测专用仪器仪表销售；土壤环境污染防治服务；工程和技术研究和试验发展；新材料技术研发；工程管理服务；专业设计服务；土壤污染治理与修复服务；自然生态系统保护管理；水土流失防治服务；噪声与振动控制服务；新兴能源技术研发；资源再生利用技术研发；资源循环利用服务技术咨询（除依法须经批准的项目外，凭营业执照依法自主开展经营活动）

注册资本 伍佰万圆整

成立日期 2020年09月18日

住所 河南省洛阳市涧西区南昌路建业壹号城邦10号楼1-1806

登记机关  
涧西区市场监督管理局

2022年09月23日

国家企业信用信息公示系统网址：<http://www.gsxt.gov.cn>

市场主体应当于每年1月1日至6月30日通过国家企业信用信息公示系统报送公示年度报告

国家市场监督管理总局监制



## 附件 7 申请人承诺书

### 申请人承诺书

我单位（或者本人）对申请材料的真实性负责；为此报告出具单位提供的与 青县育英实验幼儿园 疑似污染地块土壤污染状况初步调查项目有关的相应资料、全部数据及内容真实有效，绝不弄虚作假。

如有违反，愿意未提供虚假资料和信息引发的一切后果承担全部法律责任。

承诺单位：（公章）

法定代表人（或者申请个人）：（签名） 吴建子，

2023 年 3 月 10 日

## 附件 8 报告出具单位承诺书

### 报告出具单位承诺书

本单位郑重承诺：

我单位对 嵩县育英实验幼儿园 疑似污染地块土壤污染状况调查  
调查报告的真实性、准确性、完整性负责。

本报告的直接负责的主管人员是：

姓名：秦奥琳 身份证号：41038119\*\*\*\*\*47

负责篇章：第四、五、六、七章

签名：秦奥琳

本报告的其他直接责任人员包括：

姓名：何昊 身份证号：41030419\*\*\*\*\*11

负责篇章：第一、二、三章，附件

签名：何昊

姓名：董云雷 身份证号：41038119\*\*\*\*\*14

负责篇章：审核

签名：董云雷

如出具虚假报告，愿意承担全部法律责任。

承诺单位：河南松青环保科技有限公司（公章）

法定代表人：董云雷（签名）

2023 年 3 月 13 日

附件 9 快检记录表

土壤调查现场快筛记录表

任务编号: DFJC-~~1~~J-016-03-2023 控制编号: DF/CJL-JS-134-2020 第 1 页 共 1 页

地块名称	嵩县育英实验幼儿园							
检测日期: 2023 年 3 月 14 日	天气: 晴		温度: 16 °C		风速: 1.4 m/s		湿度: RH%	
PID 型号及最低检测限 (ppm): 0.1				XRF 型号及最低检测限 (ppm): As:2 Cd:4 Cu:4 Pb:4 Hg:1 Ni:5				
点位名称	采样深度 (m)	XRF 读数 (ppm)						PID 读数 (ppm)
		砷 (As)	镉 (Cd)	铜 (Cu)	铅 (Pb)	汞 (Hg)	镍 (Ni)	
1#	0~0.5	7	ND	66	38	ND	37	/
2#	0~0.5	5	ND	70	39	ND	56	/
3#	0~0.5	7	ND	65	49	ND	44	/
4#	0~0.5	7	ND	77	33	ND	65	/
5#	0~0.5	8	ND	59	42	ND	63	/
6#	0~0.5	6	ND	73	39	ND	55	/
见证人 /		记录人 孙乾坤		校对人员 申浩翔		审核人 石铁山		

## 土壤调查现场快筛质量控制

### 一、检测原理

便携式土壤重金属检测仪的方法原理为 X 射线荧光法，是用 X 射线作激发源，照射待测样品，使受激元素产生二次特征 X 射线（即荧光），使用 X 射线荧光仪测量并记录样品中待测元素的特征 X 射线的频率、能量以及强度来定性或定量测定样品中成分的一种方法。

X 射线荧光法定量分析原理：当用 X 射线（一次 X 射线）做激发源照射试样，使试样中元素产生特征 X 射线（荧光 X 射线）时，若元素和实验条件一样，在一定条件下（样品组成均匀，样品表面光滑、元素间无互相激发）荧光 x 射线强度与分析元素含量之间存在线性关系，根据光谱的强度可以进行定量分析。

### 二、样品制备与测量

便携式仪的数据质量取决于场地条件、样品组成和样品制备。便携式仪的测量不需样品特别制备，可直接测量，立即获得检测结果。为提高测量精度需对样品进行简单处理。首先，去除测量地面的任何杂物，如树叶、杂草、根茎和石块等。其次，疏松 1.5-2.5cm 深、直径至 10cm 的土壤，并在阳光下干燥数小时。测前搅动土壤使样品混合均匀。

非原位测量：样品摊开在纸上，暴露在阳光和空气中干燥，干样品用 2mm 尼龙筛网去除大的杂物，放于样品盘中分析。必要时，将样品进一步处理，研磨并筛分土壤样品至粒径小于 0.250mm (60 目)，充分混均后放入样品盘中分析。



根据调查目的所需精度水平。正常情况下在现场测量时对样品的不同部位进行 3 次测量并计算 3 次的精密度，在不超质控情况下取其算数平均值报出结果。

根据相关论文和使用经验：检测准确度受土壤含水量和土壤粒径影响较大。因此检测时尽量避开低洼积水地带。同时尽量进行非原位测量：摊开晾晒后土壤过筛到 60 目，再进行测量。测量的条件应尽量和仪器自检（校）条件一致。同时按照仪器使用说明，在气温（10~50）℃和空气相对湿度 80%的情况下使用。

三. 仪器校准

由于目前为止尚没有便携式 X 射线荧光法土壤重金属检测的国家、行业方法，所以只能依据仪器的操作说明说进行检测和依据其说明书进行仪器自检（校）和进行检测结果质量控制。依据 JJF（川）165-2019《手持式 X 射线荧光光谱仪校准规范》的规定，仪器的计量特性见下表。

表 1 仪器的计量特性

序号	计量特性	性能指标
1	能量分辨力	≤300eV
2	重复性	≤5%
3	稳定性	≤8%
4	测量线性	r≥0.995
5	检出限	Cr≤0.05%，Ni≤0.05%

按照该校准规程进行自校，校准结果显示可以满足上表的规定。同时做好仪器的期间核查，并按照使用说明书进行日常保养和维护。测量重复性：同时用国家土壤标准物质和实际土样进行，具体方法为：对样品在相同距离和角度在短时间内重复测量 6 次，用贝赛尔公式计

算标准偏差。标准偏差范围在 1.1mg/kg~3.8mg/kg 之间。

测量稳定性：同时用国家土壤标准物质和实际土样进行，具体方法为：对样品在相同距离和角度间隔 10min 重复测量 10 次，按照下

面公式进行计算  $R = \frac{\text{最大值} - \text{最小值}}{\text{算术平均值}} \times 100\%$ ，结果在 1.2%~3.4% 之间。

测量线性：用三种不同标准值得国家土壤标准物质，对每一种标准物质进行 3 次重复测量，读取代表元素（Cr 和 Ni）的测量值，取三次测量值得算术平均值后，按线性回归法计算出工作曲线的相关系数 r，统计结果均大于 0.998。

#### 四、现场质控

现场进行不少于样品总数 10% 的比例进行平行样和质控样测定。本次选用编号为：GBW07407a（GSS-7a）的国家土壤标准物质进行质控样测定，每测 10 个样品进行 1 次标准样品测定，测定结果均在标准物质证书标准值范围内。平行样测定的结果均小于 3.5% ( $\frac{5}{\sqrt{2}}\%$ )。

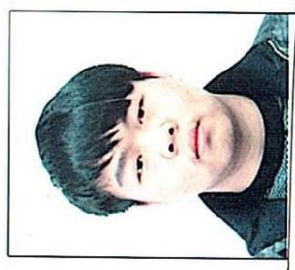
#### 五、质控总结

通过对照人员管理、监测、设备管理均符合公司程序的规定。统计仪器校准结果和现场质控结果均已落实和符合限值规定，本次检测结果有效。

洛阳市达峰环境检测有限公司







姓名 申浩翔

岗位 采样员

证书编号: DFJC-SGZ-JC-020

青县育英实验幼儿园地块土壤污染状况调查报告



上岗证

洛阳市达峰环境检测有限公司

高县育英实验幼儿园地块土壤污染状况调查报告



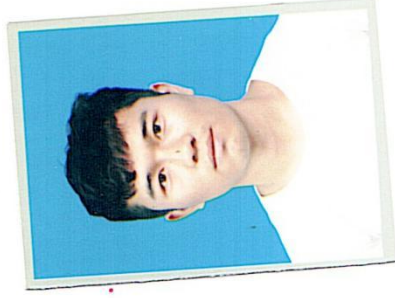
达峰检测

洛阳市达峰环境检测有限公司

上岗证



达峰检测



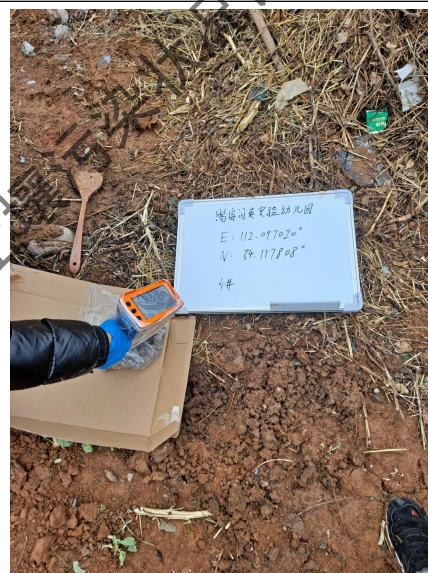
姓名：孙乾坤

岗位：采样员

证书编号：DFJC-SGZ-JC-034



现场照片:



附件 10 建设用地土壤污染状况调查报告审核记录表

建设用地土壤污染状况调查报告审核记录表						
报告名称	嵩县育英实验幼儿园 地块土壤污染状况调查报告		所在省市	河南省洛阳市嵩县伊东新区	调查时间	2023年3月
调查环节	<input checked="" type="checkbox"/> 第一阶段土壤污染状况调查 <input type="checkbox"/> 初步采样分析 <input type="checkbox"/> 详细采样分析 <input type="checkbox"/> 第三阶段土壤污染状况调查		业主单位名称	嵩县第三实验幼儿园	报告编制单位名称	河南松青环保科技有限公司
采样单位名称	洛阳市达峰环境检测有限公司		检验检测机构名称	洛阳市达峰环境检测有限公司	检查日期	2023年3月14日
序号	检查环节	检查项目	检查要点		检查结果	检查意见
1	完整性检查	报告完整性	*报告是否完整。 要点说明：报告内容应当包括：地块基本信息、土壤是否受到污染、污染物含量是否超过土壤污染风险管控标准、质量保证与质量控制报告或篇章等内容；污染物含量超过土壤污染风险管控标准的，调查报告还应当包括污染类型、污染来源以及地下水是否受到污染等内容。 参考《建设用地土壤污染状况调查、风险评估、风险管控及修复效果评估报告评审指南》		<input checked="" type="checkbox"/> 是 <input type="checkbox"/> 否	
2		附件完整性	附件材料是否完整。 要点说明：应当包括：相关历史记录、现场状况及工作过程照片、钻孔柱状图、水质检测调查报告、建井记录、洗井记录、手持设备日常校准记录、原始采样记录、现场工作记录、检验检测机构检测报告(加盖 CMA 章)、质量控制结果、样品追踪监管记录表、专家咨询意见等。 参考《建设用地土壤环境调查评估技术指南》		<input checked="" type="checkbox"/> 是 <input type="checkbox"/> 否	

3	完整性检查	图件完整性	<p><b>图件是否完整。</b></p> <p><b>要点说明：</b>应当包括：地块地理位置图、平面布置图、周边关系图、采样布点图、土壤污染物浓度分布平面图及截面图、地块土层分布截面图、地下水位等高线图(涉及地下水污染调查的)、地下水污染物分布图等。</p> <p>参考《建设用地土壤环境调查评估技术指南》</p>	<input checked="" type="checkbox"/> 是 <input type="checkbox"/> 否	
4	第一阶段土壤污染状况调查	资料收集	<p><b>地块资料收集是否完备。</b></p> <p><b>要点说明：</b>地块资料收集尽可能全面、翔实，能支撑污染识别结论。主要包括：地块利用变迁资料、地块环境资料、地块相关记录、有关政府文件、以及地块所在区域的自然和社会信息。当调查地块与相邻地块存在相互污染的可能时，须调查相邻地块的相关记录和资料。</p> <p>重点关注收集资料能否支撑污染识别和采样分析工作计划制定。</p> <p>参考《建设用地土壤污染状况调查技术导则》(HJ 25.1—2019)</p>	<input checked="" type="checkbox"/> 是 <input type="checkbox"/> 否	
5		现场踏勘	<p><b>现场踏勘是否全面。</b></p> <p><b>要点说明：</b>关注现场踏勘是否遗漏重点区域，应有现场照片及相关描述，必要时可现场检查。重点踏勘对象一般应包括：有毒有害物质的使用、处理、储存、处置；生产过程、设备，储罐与管线；恶臭、化学品味道和刺激性气味，污染和腐蚀的痕迹；排水管或渠、污水池或其它地表水体、废物堆放地、井等。同时应该观察和记录地块及周围是否有可能受污染物影响的居民区、学校、医院、饮用水源保护区以及其它公共场所等，并明确其与地块的位置关系。</p> <p>参考《建设用地土壤污染状况调查技术导则》(HJ 25.1—2019)</p>	<input checked="" type="checkbox"/> 是 <input type="checkbox"/> 否 <input type="checkbox"/> 材料不支撑判断	



6	第一阶段 土壤污染 状况调查	人员访谈	<p><b>人员访谈是否合理、全面。</b></p> <p><b>要点说明：</b> 访谈人员选择应合理，受访者为地块现状或历史的知情人，应包括：地块管理机构和地方政府的官员，生态环境行政主管部门的官员，地块过去和现在各阶段的使用者，以及地块所在地或熟悉地块的第三方，相邻地块的工作人员和附近的居民。人员访谈应有照片、记录等支持材料，访谈内容应包括资料收集和现场踏勘所涉及的疑问，以及信息补充和已有资料的考证。</p> <p>参考《建设用地土壤污染状况调查技术导则》（HJ 25.1—2019）</p>	<input checked="" type="checkbox"/> 是 <input type="checkbox"/> 否 <input type="checkbox"/> 材料不支撑判断	
7		信息分析及污染识别	<p><b>*污染识别结论是否准确。</b></p> <p><b>要点说明：</b> 结论应明确地块内及周围区域有无可能的污染源，若有可能的污染源，应说明可能的污染类型、污染状况和来源，并提出第二阶段土壤污染状况调查的建议。重点关注疑似污染区、污染介质、特征污染物等分析是否准确，能否支撑开展第二阶段调查。</p> <p>参考《建设用地土壤污染状况调查技术导则》（HJ 25.1—2019）</p>	<input checked="" type="checkbox"/> 是 <input type="checkbox"/> 否 <input type="checkbox"/> 材料不支撑判断	
质量评价结论			<input checked="" type="checkbox"/> 通过，暂未发现问题 <input type="checkbox"/> 通过，发现一般质量问题，需修改完善 <input type="checkbox"/> 不通过，发现严重质量问题，需补充调查		
检查总体意见			合格		
检查人员（签字）			董云雷		